

5/64"  
5/64 po  
5/64"

Shower Valve  
Socket Wrench

Clé à douille  
pour robinet  
de douche

Llave de dados  
para válvulas  
de regadera

Plumbers  
Putty

Mastic de  
plomberie  
  
Masilla de  
plomería

Sealant Tape

Ruban  
d'étanchéité  
  
Cinta  
selladora

Silicone  
Sealant

Mastic de  
silicone  
  
Sellador de  
silicona

**Record your model number.**

**Enregistrer votre numéro du modèle.**

**Anote su número de modelo.**

**⚠ WARNING: Risk of scalding.**  
High water temperature can cause severe burns. Set the water temperature at or below 120°F (49°C) following the adjustment procedure in the valve Installation and Care Guide.

**⚠ NOTE:**  
Do not install aerator until after flushing the spout.

**⚠ AVERTISSEMENT : Risque de brûlures.**  
Une température d'eau élevée peut causer des brûlures graves. Régler la température de l'eau à 49 °C (120 °F) ou moins en suivant la procédure de réglage fournie dans le guide d'installation et d'entretien du robinet.

**⚠ REMARQUE :**  
Ne pas installer l'aérateur avant d'avoir rincé le bec à l'eau.

**⚠ ADVERTENCIA: Riesgo de sufrir quemaduras.**  
El agua a alta temperatura puede ocasionar quemaduras graves. Ponga la temperatura del agua a un máximo de 120 °F (49 °C) de acuerdo al procedimiento de ajuste en la Guía de instalación y cuidado de válvulas.

**⚠ NOTA:**  
No instale el aireador hasta después de enjuagar el surtidor.

**Important Information**

Follow all local plumbing and building codes.

**Renseignement important**

Respecter tous les codes de plomberie et du bâtiment locaux.

**Información importante**

Cumpla todos los códigos locales de plomería y construcción.

**1** Attach the spout shank to the valve with the three socket head screws.

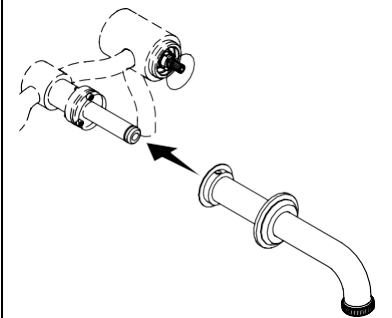
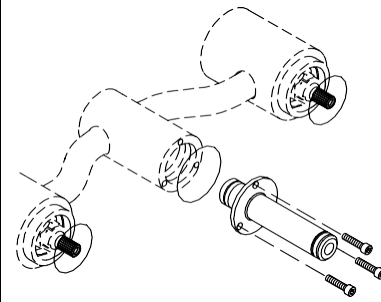
Fixer la tige du bec sur le robinet avec les trois vis à tête creuse.

Una la espiga del surtidor a la válvula con los tres tornillos de cabeza hueca.

**2** With the spout pointing down, slide the spout over the shank until flush with the finished wall.

En orientant le bec vers le bas, faire glisser le bec sur la tige jusqu'à ce qu'il affleure le mur fini.

Con el aireador apuntando hacia abajo, deslice el surtidor sobre la espiga hasta que quede al ras de la pared con acabado.



**3** Secure the spout with the setscrews. Slide the escutcheon over the spout until flush with the wall.

Fixer le bec avec les vis sans calage. Glisser la rosace par-dessus le bec jusqu'à ce qu'elle soit à ras du mur.

Fije el surtidor con los tornillos de fijación. Deslice el chapetón sobre el surtidor hasta que quede al ras con la pared.

**4 Optional:** If desired, apply a bead of clear silicone sealant around the escutcheon.

**Facultatif :** Si souhaité, appliquer un boudin de mastic d'étanchéité au silicone transparent autour de la rosace.

**Opcional:** Si lo desea, aplique un hilo continuo de sellador de silicona transparente alrededor del chapetón.

**5** Using a shower valve socket wrench, fully thread the sleeve onto the valve. Mark where the sleeve is flush with the wall.

À l'aide d'une clé à douille pour robinet de douche, enfiler complètement le manchon sur le robinet. Marquer l'emplacement où le manchon est à ras du mur.

Con una llave de dados para válvulas de regadera, enrosque por completo una manga en la válvula. Marque el lugar en que cada manga quede al ras con la pared.

**6** Remove the sleeve and cut at the notch closest to the inside of the mark. The cut sleeve should not protrude beyond the finished wall.

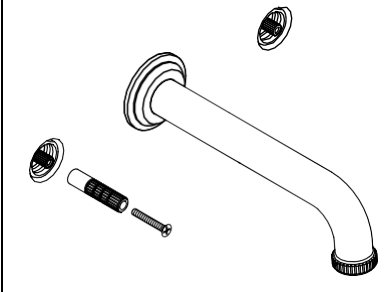
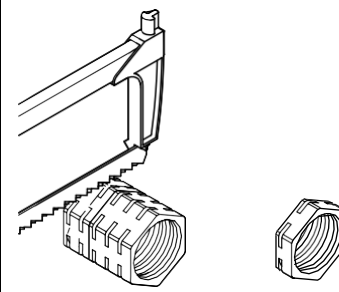
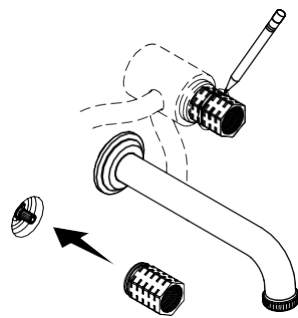
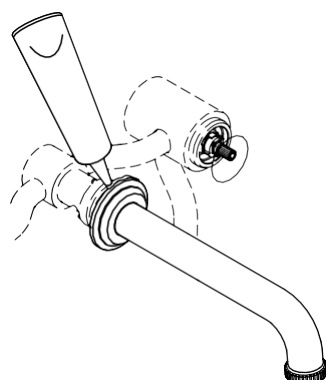
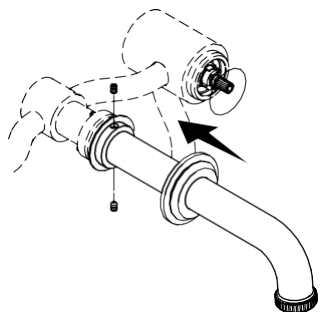
Retirer le manchon et couper au niveau de l'encoche la plus proche de l'intérieur du repère. Le manchon coupé ne doit pas dépasser au-delà du mur fini.

Retire la manga, y recorte en la muesca más cercana hacia el interior de la marca. La manga recortada no debe sobresalir de la pared acabada.

**7** Reinstall the sleeve. Install the longest extension onto the valve stem with the longest screw.

Réinstaller le manchon. Installer l'extension la plus longue sur la tige du robinet avec la vis la plus longue.

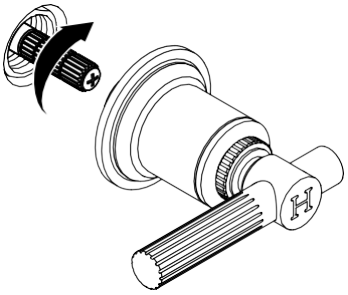
Vuelva a instalar la manga. Instale la extensión más larga en la espiga del vástago de la válvula con el tornillo más largo.



**8** Place the handle horizontally onto the stem extension. Thread the escutcheon into the sleeve.

Placer la poignée à l'horizontale sur la rallonge de la tige. Visser la rosace dans le manchon.

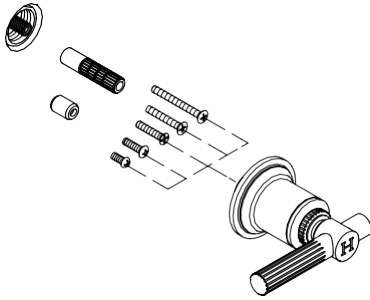
Coloque la manija de manera horizontal en la extensión del vástago. Enrosque el chapetón en la manga.



**9** If the escutcheon is not flush with the wall when fully threaded, use the short stem extension or cut the extension to 11/16" (17 mm) past the finished wall. Use the appropriate length screw.

Si la rosace n'affleure pas le mur lorsqu'elle est entièrement vissée, utiliser la rallonge de la tige courte ou découper la rallonge à 17 mm (11/16 po) au-delà du mur fini. Utiliser la vis de longueur appropriée.

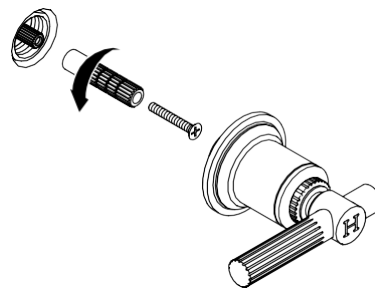
Si el chapetón no está al ras con la pared cuando está totalmente enroscado, utilice la extensión del vástago corto o corte la extensión a 11/16" (17 mm) pasando el acabado de la pared. Utilice el tornillo del largo adecuado.



**10** To adjust handle position, rotate the extension one tooth. Repeat until aligned.

Pour ajuster la position de la poignée, tourner la rallonge d'une dent. Répéter jusqu'à obtenir un alignement.

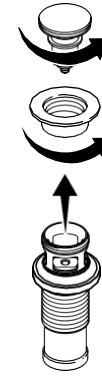
Para ajustar la posición de la manija, rote la extensión una ranura. Repita la operación hasta que quede alineada.



**11** Disassemble the drain.

Désassembler le drain.

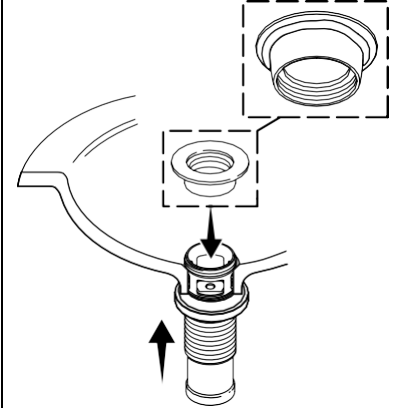
Desensamble el desagüe.



**12** Apply plumbers putty to the flange and thread onto the drain body.

Appliquer du mastic de plomberie sur la bride et l'enfiler sur le corps du drain.

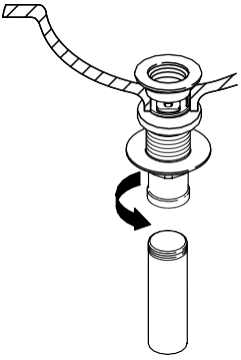
Aplique masilla de plomería a la brida y enrósquela al cuerpo del desagüe.



**13** Tighten the nut. Apply sealant tape to the drain pipe threads.

Serrer l'écrou. Appliquer du ruban d'étanchéité sur les filets du tuyau du drain.

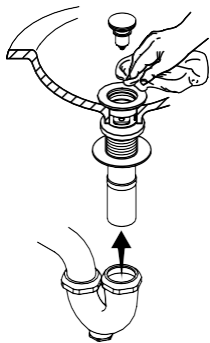
Apriete la tuerca. Aplique cinta selladora a las roscas del tubo de desagüe.



**14** Install the stopper. Connect the trapway. Wipe away excess putty.

Installer le bouchon d'arrêt. Connecter le siphon. Essuyer tout excédent de mastic.

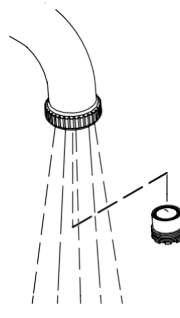
Instale el obturador. Conecte el sifón. Limpie el exceso de masilla.



**15** Remove the aerator with the key. Run the water for 1 minute to flush debris.

Retirer l'aérateur avec la clé. Laisser couler l'eau pendant 1 minute pour purger les débris.

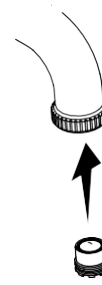
Retire el aireador con la llave. Deje correr agua durante 1 minuto para eliminar los residuos.



**16** Reinstall the aerator with the key.

Réinstaller l'aérateur avec la clé.

Vuelva a instalar el aireador con la llave.



This product is covered under the **KALLISTA Five-Year Limited Warranty**, found at [kallista.com/resources/warranty](http://kallista.com/resources/warranty). For a hardcopy of warranty terms, contact the customer service department.

Questions? Problems? For additional assistance, please contact KALLISTA's Customer Service Department at 1-888-4-KALLISTA (1-888-452-5547) or [kallista.com](http://kallista.com).

Ce produit est couvert sous la **garantie de 5 ans limitée de KALLISTA**, que vous pouvez consulter au [kallista.com/resources/warranty](http://kallista.com/resources/warranty). Pour obtenir une copie imprimée des conditions de la garantie, s'adresser au centre de services à la clientèle.

Des questions? Besoin d'aide? Pour obtenir de l'aide supplémentaire, s'adresser au service à la clientèle de KALLISTA en composant le 1-888-4-KALLISTA (1-888-452-5547) ou consulter le site [kallista.com](http://kallista.com).

Este producto está cubierto por la **garantía limitada de cinco años de KALLISTA**, que se encuentra en [kallista.com/resources/warranty](http://kallista.com/resources/warranty). Si lo desea, solicite al Centro de Atención al Cliente una copia impresa de los términos de la garantía.

¿Preguntas? ¿Problemas? Para obtener asistencia adicional, comuníquese con el Departamento de Servicio al Cliente de KALLISTA al 1-888-4-KALLISTA (1-888-452-5547) o consulte en [kallista.com](http://kallista.com).