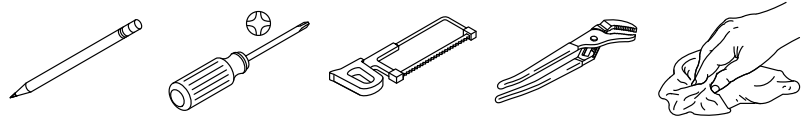


# KALLISTA®



Record your model number:  
Noter le numéro de modèle :  
Anoto su número de modelo: \_\_\_\_\_

**IMPORTANT!** Do not use petroleum-based plumbers putty on marble or stone surfaces.

Follow all local plumbing and building codes.

Turn OFF the water supplies.

1A. Stainless (Non-Staining) Plumbers Putty

1B. Thread Sealant

1C. Shower Valve Socket Wrench

1D. Clear Silicone Sealant

1E. Hex Wrenches: 5/64", 7/64"

5A. Press the spout firmly against the wall and tighten the setscrew.

6A. Using a shower valve socket wrench, fully thread the sleeve onto the valves. Mark where the sleeve is flush with the wall.

7A. Remove the sleeve and cut the notch closest to the inside of the mark. The cut sleeve should not protrude beyond the finished wall.

10A. The extension should extend a minimum of 1-3/8" (35 mm) past the finished wall. Verify if the escutcheon is flush with the wall when fully threaded and that the handle is horizontally aligned.

11A. If the handle escutcheon is not flush with the wall when fully threaded, remove the handle and cut the extension to extend 1-1/2" (38 mm) past the finished wall.

12A. To adjust handle position, remove the handle and rotate the extension one tooth. Repeat until aligned.

13A. Secure the extension.

16A. Apply plumbers putty to the underside of the flange.

17A. Tighten the nut. Apply thread sealant to the drain pipe.

18A. Remove excess putty.

**Need help?** Contact our Customer Care Center.

• 1-888-4-KALLISTA (1-888-452-5547)

• **Service parts:** visit the product page at [kallista.com](http://kallista.com)

• **Care and cleaning:** [kallista.com/resources/product-care](http://kallista.com/resources/product-care)

• **Patents:** [kohlercompany.com/patents](http://kohlercompany.com/patents)

This product is covered under the **KALLISTA® Five-Year Limited Warranty**, found at [kallista.com/resources/warranty](http://kallista.com/resources/warranty). For a hardcopy of warranty terms, contact the Customer Service Department.

**IMPORTANT!** Ne pas utiliser du mastic de plombier à base de pétrole sur les surfaces en marbre ou en pierre.

Respecter tous les codes de plomberie et du bâtiment locaux.

Couper les alimentations en eau.

1A. Mastic de plomberie pour acier inoxydable (qui ne tache pas)

1B. Mastic d'étanchéité pour filets

1C. Clé à douille pour robinet de douche

1D. Mastic à la silicone transparent

1E. Clés hexagonales : 5/64 po, 7/64 po

5A. Appuyer le bec solidement contre le mur et serrer la vis d'arrêt.

6A. À l'aide d'une clé à douille pour vannes de douche, entièrement enfilez le manchon sur les vannes. Marquer l'emplacement où le manchon est à ras du mur.

7A. Retirer le manchon et couper l'encoche la plus proche de l'intérieur du repère. Le manchon coupé ne doit pas dépasser au-delà du mur fini.

10A. La rallonge devrait se prolonger d'un minimum de 1-3/8 po (35 mm) au-delà du mur fini. Vérifier si la rosace est à ras du mur lorsqu'elle est entièrement enfilée et que la poignée est alignée à l'horizontale.

11A. Si la rosace de la poignée n'est pas à ras du mur lorsqu'elle est entièrement enfilée, retirer la poignée et couper la rallonge pour qu'elle se prolonge de 1-1/2 po (38 mm) au-delà du mur fini.

12A. Pour ajuster la position de la poignée, retirer la poignée et tourner la rallonge d'une cannelure. Répéter jusqu'à ce que la poignée soit alignée.

13A. Sécuriser la rallonge.

16A. Appliquer du mastic de plomberie sur le dessous de la bride.

17A. Serrer l'écrou. Appliquer du mastic d'étanchéité pour filets sur le tuyau d'écoulement.

18A. Retirer l'excès de mastic.

**Besoin d'aide?** Appeler notre centre de services à la clientèle.

• 1-888-4-KALLISTA (1-888-452-5547)

• **Pièces de rechange :** visiter la page du produit sur le site [kallista.com](http://kallista.com).

• **Entretien et nettoyage :** [kallista.com/resources/product-care](http://kallista.com/resources/product-care)

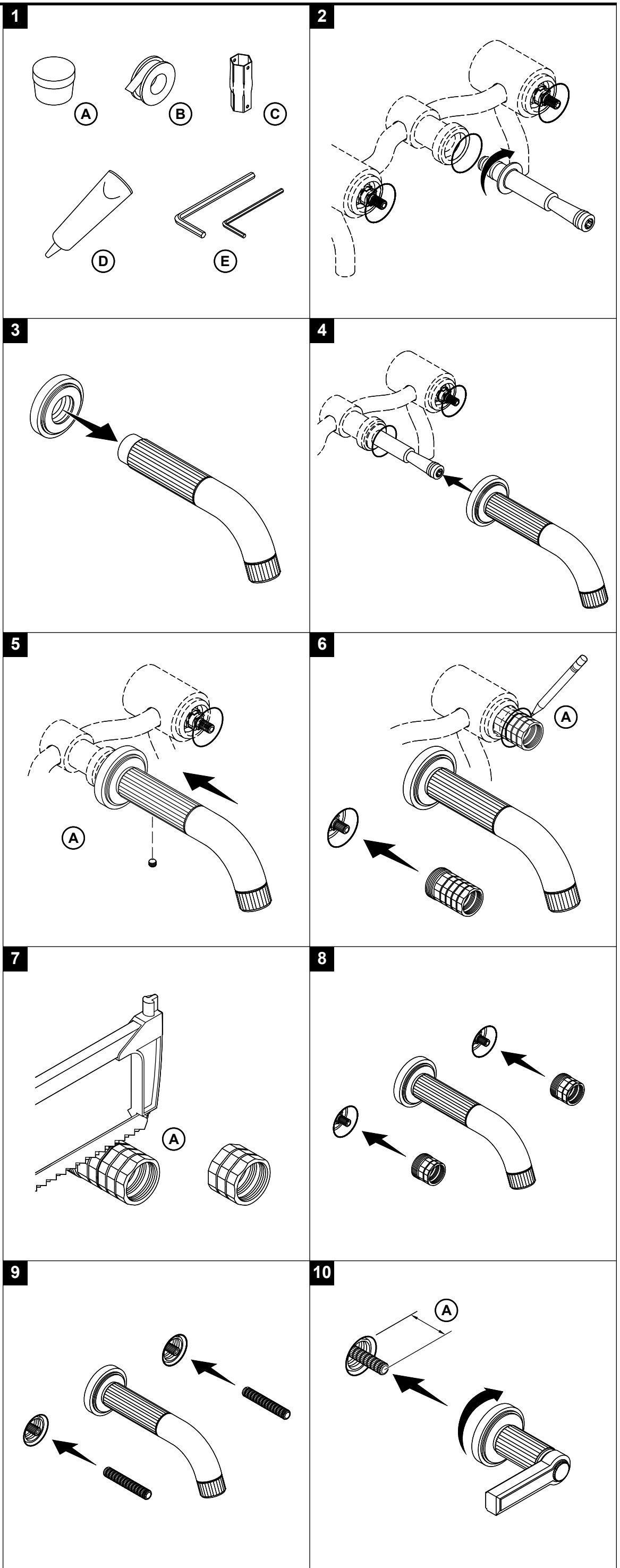
• **Brevets :** [kohlercompany.com/patents](http://kohlercompany.com/patents)

Ce produit est couvert sous la garantie limitée de cinq ans de **KALLISTA®**, fournie sur le site [kallista.com/resources/warranty](http://kallista.com/resources/warranty). Pour obtenir une copie imprimée des termes de la garantie, s'adresser au centre de services à la clientèle.

**¡IMPORTANTE!** No utilice masilla de plomería derivada de petróleo en superficies de mármol o de piedra.

Cumpla todos los códigos locales de plomería y construcción.

1558853-2-A



Cierre los suministros de agua.

**1A.** Masilla de plomería que no manche

**1B.** Sellador de roscas

**1C.** Llave de dados para válvulas de ducha

**1D.** Sellador de silicona transparente

**1E.** Llaves de apriete hexagonales: 5/64 pulg, 7/64 pulg

**5A.** Oprima el surtidor con firmeza contra la pared, y apriete el tornillo de fijación.

**6A.** Con una llave de dados para válvulas de ducha enrosque por completo una manga en cada una de las válvulas. Marque el lugar en que la manga quede al ras con la pared.

**7A.** Retire la manga y recorte en la muesca más cercana hacia el interior de la marca. La manga recortada no debe sobresalir de la pared acabada.

**10A.** La extensión debe sobresalir un mínimo de 1-3/8" (35 mm) de la pared acabada. Verifique que el chapetón quede al ras con la pared cuando quede enroscado por completo, y que la manija quede alineada horizontalmente.

**11A.** Si el chapetón no queda al ras con la pared cuando está enroscado por completo, retire la manija y recorte la extensión a que sobresalga 1-1/2" (38 mm) de la pared acabada.

**12A.** Para ajustar la posición de la manija, retire la manija y gire la extensión una ranura. Repita hasta alinear.

**13A.** Fije la extensión.

**16A.** Aplique masilla de plomería a la cara inferior de la brida.

**17A.** Apriete la tuerca. Aplique cinta selladora de roscas al tubo de desagüe.

**18A.** Limpie el exceso de masilla.

¿Necesita ayuda? Comuníquese con nuestro Centro de Atención al Cliente.

• 1-888-4-KALLISTA (1-888-452-5547)

• **Piezas de repuesto:** Visite la página del producto en [kallista.com](http://kallista.com)

• **Cuidado y limpieza:** [kallista.com/resources/product-care](http://kallista.com/resources/product-care)

• **Patentes:** [kohlercompany.com/patents](http://kohlercompany.com/patents)

A este producto lo cubre la **garantía limitada de cinco años de KALLISTA®**, que puede consultarse en [kallista.com/resources/warranty](http://kallista.com/resources/warranty). Si lo desea, solicite al Centro de Atención al Cliente una copia impresa de los términos de la garantía.

