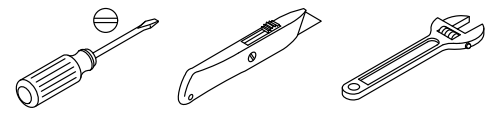


KALLISTA®



Record your model number:
Noter le numéro de modèle :
Anoto su número de modelo: _____

Turn OFF the water supplies.

Follow all local plumbing and building codes.

READ AND FOLLOW ALL INSTRUCTIONS

SAVE THESE INSTRUCTIONS

Additional Required Tools and Materials

1A. 4 mm, 10 mm, 2.5 mm Hex Wrenches (Provided)

Installation Steps

- 2A. Use a sharp utility knife to cut the plaster guard along the finished wall. Discard the trimmed portion.
- 3A. Verify that the lines on the cartridge and valve body are aligned to set the temperature to 100°F (38°C). If not, make the necessary adjustments.
- 4A. Use a 10 mm hex wrench to remove the plug. Remove the puck cover from the valve.
- 5A. Install the gasket and cover plate. Secure with screws.
- 6A. Align the locking pin on the cartridge with the small hole in the valve housing. Install the cartridge into the valve housing and secure.
- 7A. Install the sleeve and valve nut. Secure by threading the valve nut until tight using an adjustable wrench.
- 8A. Align the handle and bonnet with the wear ring. Install the spline adapter and secure with a screw using a 4 mm hex wrench.
- 9A. With a provided 2.5 mm hex wrench, remove the setscrew.
- 12A. Install the retaining ring. Verify that the inside O-ring of the retaining ring faces the wall.
- 13A. Install the bonnet assembly and spline adapter onto bottom cartridge.
- 14A. Install an escutcheon on the wall. The escutcheon will snap in place.

Need help? Contact our Customer Care Center.

- 1-888-4-KALLISTA (1-888-452-5547)
- **Service parts:** visit the product page at kallista.com
- **Care and cleaning:** kallista.com/resources/product-care
- **Patents:** kohlercompany.com/patents

This product is covered under the **KALLISTA® Five-Year Limited Warranty**, found at kallista.com/resources/warranty. For a hardcopy of warranty terms, contact the Customer Service Department.

Couper les alimentations en eau.

Respecter tous les codes de plomberie et du bâtiment locaux.

LIRE ET SUIVRE TOUTES LES INSTRUCTIONS

CONSERVER CES INSTRUCTIONS

Outils et matériel supplémentaires requis

1A. Clés hexagonales de 4 mm, 10 mm, 2,5 mm (fournies)

Étapes d'installation

- 2A. Utiliser un couteau universel tranchant pour couper le dispositif de protection en plâtre le long du mur fini. Jeter la partie coupée.
- 3A. Vérifier que les lignes se trouvant sur la cartouche et le corps de la vanne sont alignées pour régler la température à 100 °F (38 °C). Si cela n'est pas le cas, effectuer les réglages nécessaires.
- 4A. Utiliser une clé hexagonale de 10 mm pour retirer le bouchon. Retirer la couverture de la rondelle de la vanne.
- 5A. Installer le joint statique et la plaque-couvercle. Sécuriser avec des vis.
- 6A. Aligner la goupille de verrouillage sur la cartouche avec le petit trou dans le logement de la vanne. Installer la cartouche dans le logement de la vanne et la fixer en place.
- 7A. Installer le manchon et l'écrou de la vanne. Fixer en place en enfilant l'écrou de la vanne jusqu'à ce qu'il soit serré en utilisant une clé à molette.
- 8A. Aligner la poignée et le chapeau avec l'anneau d'usure. Installer l'adaptateur à cannelures et fixer en place avec une vis en utilisant une clé hexagonale de 4 mm.
- 9A. Retirer la vis d'arrêt en utilisant la clé hexagonale de 2,5 mm fournie.
- 12A. Installer l'anneau de retenue. Vérifier que le joint torique intérieur de l'anneau de retenue est tourné vers le mur.
- 13A. Installer l'ensemble de chapeau et l'adaptateur à cannelures sur la cartouche inférieure.
- 14A. Installer une rosace sur le mur. La rosace s'enclenchera en place.

Besoin d'aide? Appeler notre centre de services à la clientèle.

- 1-888-4-KALLISTA (1-888-452-5547)
- **Pièces de rechange :** visiter la page du produit sur le site kallista.com.
- **Entretien et nettoyage :** kallista.com/resources/product-care
- **Brevets :** kohlercompany.com/patents

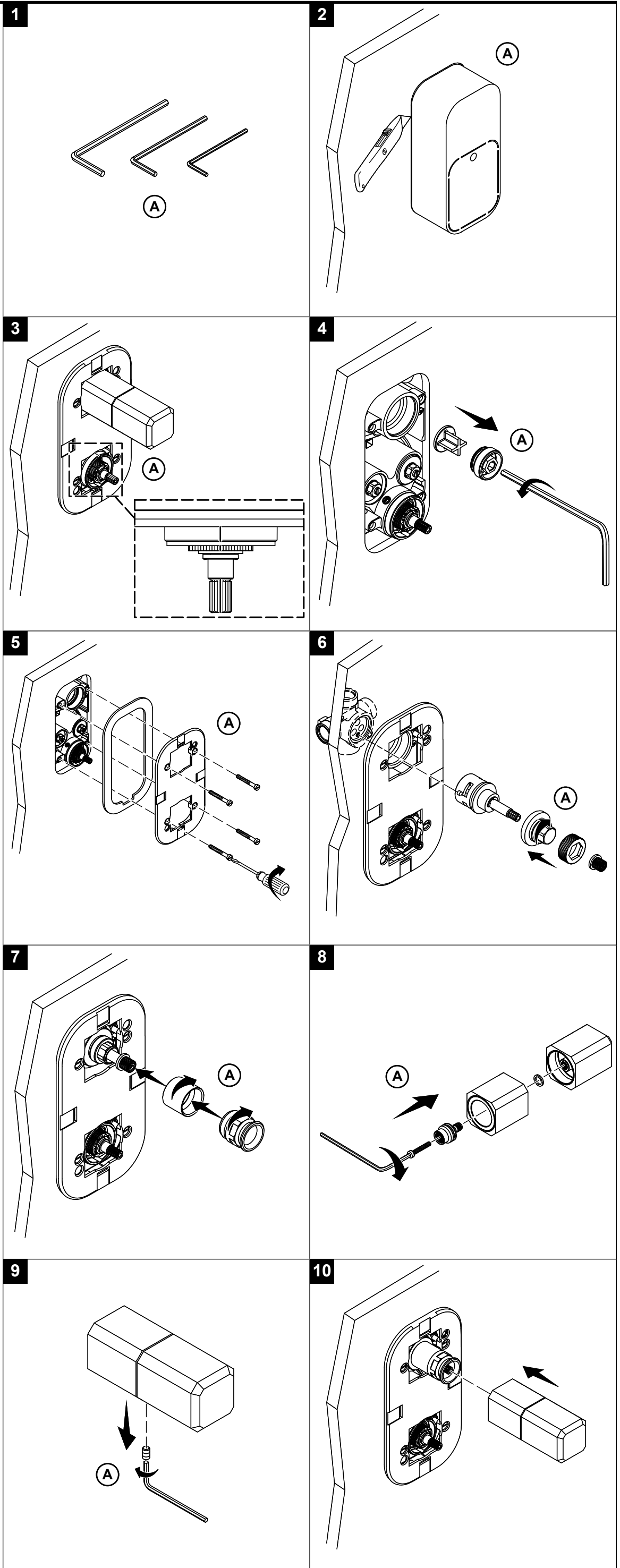
Ce produit est couvert sous la garantie limitée de cinq ans de **KALLISTA®**, fournie sur le site kallista.com/resources/warranty. Pour obtenir une copie imprimée des termes de la garantie, s'adresser au centre de services à la clientèle.

Cierre los suministros de agua.

Cumpla todos los códigos locales de plomería y construcción.

LEA Y SIGA TODAS LAS INSTRUCCIONES

1594891-2-A



GUARDE ESTAS INSTRUCCIONES

Herramientas y materiales adicionales requeridos

1A. Llaves hexagonales de 4 mm, 10 mm y 2.5 mm (se incluyen)

Pasos de instalación

2A. Con una navaja afilada recorte el protector de yeso a lo largo de la pared acabada. Deseche la parte recortada.

3A. Verifique que las líneas en el cartucho y en el cuerpo de la válvula estén alineadas para establecer la temperatura a 100 °F (38 °C). De no estar así, haga los ajustes necesarios.

4A. Retire el tapón con una llave hexagonal de 10 mm. Retire la tapa tipo disco de la válvula.

5A. Instale el empaque y la placa de cubierta. Fije con los tornillos.

6A. Alinee el pasador de bloqueo en el cartucho, con el orificio pequeño en el cuerpo de la válvula. Instale el cartucho en el cuerpo de la válvula, y fije el cartucho.

7A. Instale la manga y la tuerca de la válvula. Con una llave de apriete ajustable, fije la tuerca de la válvula enroscándola hasta que quede apretada.

8A. Alinee la manija y el bonete con el anillo de desgaste. Instale el adaptador estriado, y fíjelo con un tornillo mediante una llave hexagonal de 4 mm.

9A. Saque el tornillo de fijación con la llave hexagonal de 2,5 mm, que se incluye.

12A. Instale el anillo de retención. Verifique que el arosello interior del anillo de retención quede de cara hacia la pared.

13A. Instale el ensamblaje del bonete y el adaptador estriado en el cartucho inferior.

14A. Instale un chapetón en la pared. El chapetón entra a presión en su lugar.

¿Necesita ayuda? Comuníquese con nuestro Centro de Atención al Cliente.

• 1-888-4-KALLISTA (1-888-452-5547)

• **Piezas de repuesto:** Visite la página del producto en kallista.com

• **Cuidado y limpieza:** kallista.com/resources/product-care

• **Patentes:** kohlercompany.com/patents

A este producto lo cubre la **garantía limitada de cinco años de KALLISTA®**, que puede consultarse en kallista.com/resources/warranty. Si lo desea, solicite al Centro de Atención al Cliente una copia impresa de los términos de la garantía.

