

Record your model number:  
Noter le numéro de modèle :  
Anoto su número de modelo: \_\_\_\_\_

Follow all local plumbing and building codes.

Turn OFF the water supplies.

**READ AND FOLLOW ALL INSTRUCTIONS**

**SAVE THESE INSTRUCTIONS**

**1A.** 2.5 mm and 3 mm Hex Wrenches

**1B.** Silicone Lubricating Grease

**1C.** Clear 100% Silicone Sealant

**1D.** Plumbers Putty

**2A.** 2-5/8" (67 mm) - 3-1/8" (79 mm)

**2B.** 4-5/16" (110 mm) - 6" (152 mm)

**2C.** Bathroom Sink Rim

**2D.** Finished Wall

**3A.** 1-3/8" (35 mm)

**3B.** 2" (51 mm)

**5A.** Install the sleeve with the hole facing down.

**5B.** Secure the sleeve with a setscrew and a 2.5 mm hex wrench (not provided).

**5C.** Verify that the O-ring is on the spout adapter.

**6A.** Verify that the O-ring is installed. Apply silicone lubricating grease to the seal.

**7A.** Apply plumbers putty to the groove in the back of the faceplate.

**9A.** Verify that the faceplate is level.

**11A.** Turn the handle to the ON position. Secure the handle using a 2.5 mm hex wrench (not provided).

**12A.** Verify that the O-ring is on the spout.

**12B.** Install the spout with a 3 mm hex wrench (not provided).

**12C.** Apply clear 100% silicone sealant around the installed spout base.

**13A.** Install the drain according to the instructions provided with the drain.

**14A.** Using the provided 1.5 mm hex wrench, loosen the setscrew. Use the provided tool to remove the aerator.

**15A.** Run water to flush debris.

**15B.** Reinstall the aerator.

**Need help?** Contact our Customer Care Center.

• 1-888-4-KALLISTA (1-888-452-5547)

• **Service parts:** visit the product page at [kallista.com](http://kallista.com)

• **Care and cleaning:** [kallista.com/resources/product-care](http://kallista.com/resources/product-care)

• **Patents:** [kohlercompany.com/patents](http://kohlercompany.com/patents)

This product is covered under the **KALLISTA® Five-Year Limited Warranty**, found at [kallista.com/resources/warranty](http://kallista.com/resources/warranty). For a hardcopy of warranty terms, contact the Customer Service Department.

Respecter tous les codes de plomberie et du bâtiment locaux.

Couper les alimentations en eau.

**LIRE ET SUIVRE TOUTES LES INSTRUCTIONS**

**CONSERVER CES INSTRUCTIONS**

**1A.** Clés hexagonales de 2,5 mm et 3 mm

**1B.** Graisse de lubrification à la silicone

**1C.** Mastic d'étanchéité à la silicone à 100 % transparent

**1D.** Mastic de plomberie

**2A.** 2-5/8 po (67 mm) - 3-1/8 po (79 mm)

**2B.** 4-5/16 po (110 mm) - 6 po (152 mm)

**2C.** Rebord de lavabo de salle de bain

**2D.** Mur fini

**3A.** 1-3/8 po (35 mm)

**3B.** 2 po (51 mm)

**5A.** Installer le manchon avec le trou tourné vers le bas.

**5B.** Fixer le manchon avec une vis d'arrêt et une clé hexagonale de 2,5 mm (non fournie).

**5C.** Vérifier que le joint torique se trouve sur l'adaptateur du bec.

**6A.** Vérifier que le joint torique est installé. Appliquer de la graisse de lubrification à la silicone sur le joint d'étanchéité.

**7A.** Appliquer du mastic de plomberie sur la rainure dans l'arrière de la plaque avant.

**9A.** Vérifier que la plaque avant est à niveau.

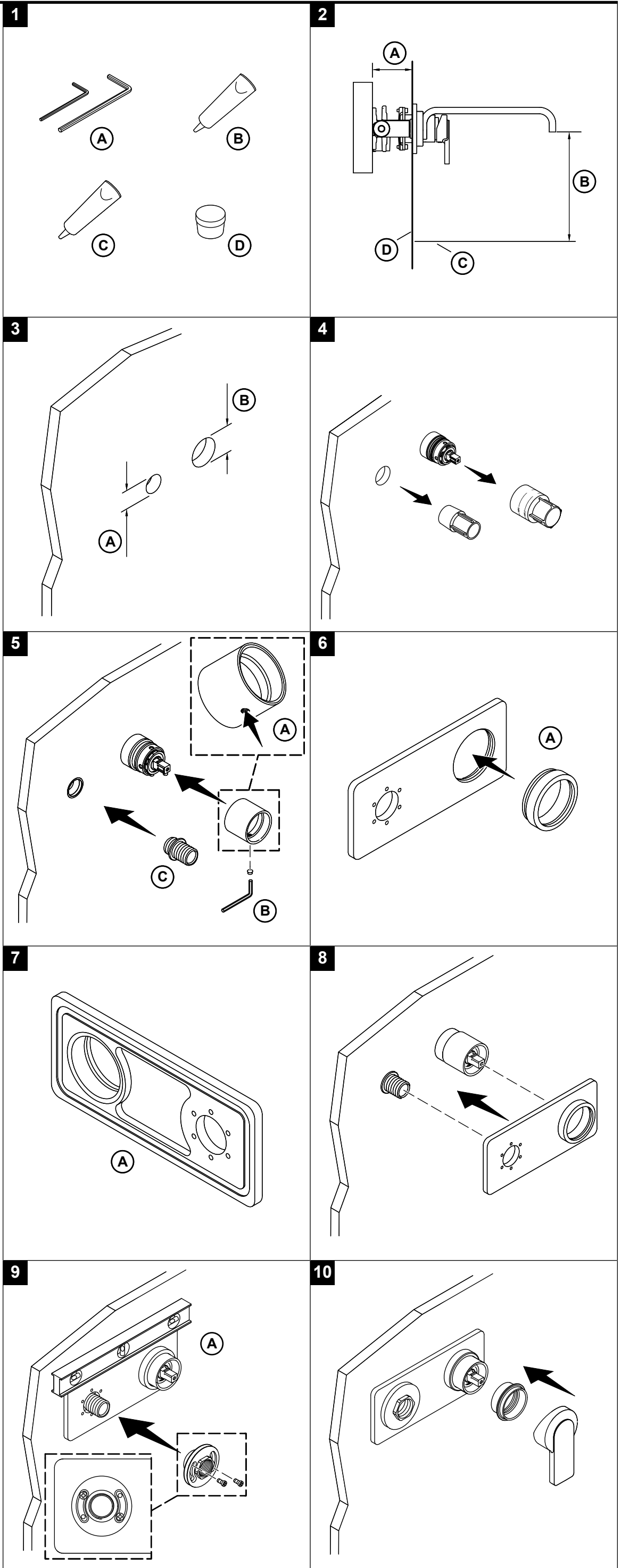
**11A.** Tourner la poignée en position de marche. Fixer la poignée en place en utilisant une clé hexagonale de 2,5 mm (non fournie).

**12A.** Vérifier que le joint torique est sur le bec.

**12B.** Installer le bec en utilisant en utilisant la clé hexagonale de 3 mm (non fournie).

**12C.** Appliquer du mastic d'étanchéité à la silicone à 100 % transparent autour de la base du bec installé.

**13A.** Installer le drain en suivant les instructions accompagnant ce dernier.



14A. Desserrer la vis d'arrêt en utilisant la clé hexagonale de 1,5 mm fournie. Utiliser l'outil fourni pour retirer l'aérateur.

15A. Faire couler l'eau pour purger les débris.

15B. Réinstaller l'aérateur.

**Besoin d'aide?** Appeler notre centre de services à la clientèle.

• 1-888-4-KALLISTA (1-888-452-5547)

• **Pièces de rechange :** visiter la page du produit sur le site [kallista.com](http://kallista.com).

• **Entretien et nettoyage :** [kallista.com/resources/product-care](http://kallista.com/resources/product-care)

• **Brevets :** [kohlercompany.com/patents](http://kohlercompany.com/patents)

Ce produit est couvert sous la garantie limitée de cinq ans de KALLISTA®, fournie sur le site [kallista.com/resources/warranty](http://kallista.com/resources/warranty). Pour obtenir une copie imprimée des termes de la garantie, s'adresser au centre de services à la clientèle.

Cumpla todos los códigos locales de plomería y construcción.

Cierre los suministros de agua.

**LEA Y SIGA TODAS LAS INSTRUCCIONES**

**GUARDE ESTAS INSTRUCCIONES**

1A. Llaves hexagonales de 2,5 mm y 3 mm

1B. Grasa lubricante de silicona

1C. Sellador 100% de silicona transparente

1D. Masilla de plomería

2A. 2-5/8" (67 mm) - 3-1/8" (79 mm)

2B. 4-5/16" (110 mm) - 6" (152 mm)

2C. Reborde del lavabo

2D. Pared con acabado

3A. 1-3/8" (35 mm)

3B. 2" (51 mm)

5A. Instale la manga con el orificio hacia abajo.

5B. Fije la manga con un tornillo de fijación y una llave hexagonal de 2,5 mm (no se incluye).

5C. Verifique que el arosello esté en el adaptador del surtidor.

6A. Verifique que el arosello esté instalado. Aplique grasa lubricante de silicona al sello.

7A. Aplique masilla de plomería a la ranura en la parte posterior de la placa frontal.

9A. Verifique que la placa frontal esté nivelada.

11A. Gire la manija a la posición abierta (ON). Fije la manija con una llave hexagonal de 2,5 mm (no se incluye).

12A. Verifique que el arosello esté en el surtidor.

12B. Instale el surtidor con una llave hexagonal de 3 mm (no se incluye).

12C. Aplique sellador transparente 100 % de silicona alrededor de la base instalada del surtidor.

13A. Instale el desagüe de acuerdo a las instrucciones que se incluyen con el mismo.

14A. Afloje el tornillo de fijación con la llave hexagonal de 1,5 mm, que se incluye. Retire el aireador con la herramienta que se incluye.

15A. Deje correr agua para eliminar los residuos.

15B. Vuelva a instalar el aireador.

¿Necesita ayuda? Comuníquese con nuestro Centro de Atención al Cliente.

• 1-888-4-KALLISTA (1-888-452-5547)

• **Piezas de repuesto:** Visite la página del producto en [kallista.com](http://kallista.com)

• **Cuidado y limpieza:** [kallista.com/resources/product-care](http://kallista.com/resources/product-care)

• **Patentes:** [kohlercompany.com/patents](http://kohlercompany.com/patents)

A este producto lo cubre la **garantía limitada de cinco años de KALLISTA®**, que puede consultarse en [kallista.com/resources/warranty](http://kallista.com/resources/warranty). Si lo desea, solicite al Centro de Atención al Cliente una copia impresa de los términos de la garantía.

