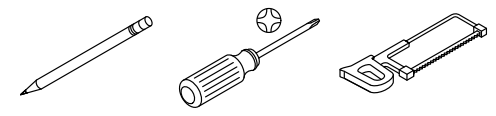


# KALLISTA®



Record your model number:  
Noter le numéro de modèle :  
Anoto su número de modelo: \_\_\_\_\_

**IMPORTANT!** Do not use petroleum-based plumbers putty on marble or stone surfaces.

Follow all local plumbing and building codes.

Turn OFF the water supplies.

**READ AND FOLLOW ALL INSTRUCTIONS**

**SAVE THESE INSTRUCTIONS**

**1A.** Stainless (Non-Staining) Plumbers Putty

**1B.** Shower Valve Socket Wrench

**1C.** 100% Silicone Sealant

**1D.** Hex Wrenches: 5/64", 7/32"

**2A.** Apply 100% silicone sealant to the backside of the spout adapter plate.

**3A.** Install the spout adapter with a 7/32" hex wrench (not provided).

**4A.** Secure the spout with a 5/64" hex wrench (not provided).

**5A. Optional:** Apply clear 100% silicone sealant around the spout base.

**6A.** Using a shower valve socket wrench, fully thread the sleeve onto the valves. Mark where the sleeve is flush with the wall.

**7A.** Remove the sleeve and cut the notch closest to the inside of the mark. The cut sleeve should not protrude beyond the finished wall.

**9A.** Beginning with the longest valve stem extension, select the adapter that is closest to being flush with the finished wall. The extension, when installed with the screw, should not extend more than 3/16" (5 mm) past the finished wall.

**10A.** Apply 100% silicone sealant to the underside of the adapter. Wipe away any excess sealant.

**10B.** Beginning with the longest setscrew, select the setscrew that is closest to being flush with the face of the handle adapter without protruding from the handle adapter. Secure the setscrew with a 5/64" hex wrench (not provided).

**11A.** Apply the provided lubricant to the bearing.

**12A.** Install the handle horizontally, as shown. If the handle is loose after being installed, use a shorter valve stem extension.

**13A. Handle Adjustment:** Remove the handle and the valve stem extension. Rotate the extension by 1 tooth and reinstall. Repeat until aligned.

**14A.** Install the drain according to the instructions provided with the drain.

**15A.** Using the provided 1.5 mm hex wrench, loosen the setscrew. Use the provided tool to remove the aerator.

**16A.** Run water to flush debris.

**16B.** Reinstall the aerator.

**Need help?** Contact our Customer Care Center.

• 1-888-4-KALLISTA (1-888-452-5547)

• **Service parts:** visit the product page at [kallista.com](http://kallista.com)

• **Care and cleaning:** [kallista.com/resources/product-care](http://kallista.com/resources/product-care)

• **Patents:** [kohlercompany.com/patents](http://kohlercompany.com/patents)

This product is covered under the **KALLISTA® Five-Year Limited Warranty**, found at [kallista.com/resources/warranty](http://kallista.com/resources/warranty). For a hardcopy of warranty terms, contact the Customer Service Department.

**IMPORTANT!** Ne pas utiliser du mastic de plombier à base de pétrole sur les surfaces en marbre ou en pierre.

Respecter tous les codes de plomberie et du bâtiment locaux.

Couper les alimentations en eau.

**LIRE ET SUIVRE TOUTES LES INSTRUCTIONS**

**CONSERVER CES INSTRUCTIONS**

**1A.** Mastic de plomberie pour acier inoxydable (qui ne tache pas)

**1B.** Clé à douille pour vanne de douche

**1C.** Mastic d'étanchéité à la silicone à 100 %

**1D.** Clés hexagonales : 5/64 po, 7/32 po

**2A.** Appliquer du mastic d'étanchéité à la silicone à 100 % sur le côté arrière de la plaque pour l'adaptateur.

**3A.** Installer l'adaptateur du bec avec une clé hexagonale de 7/32 po (non fournie).

**4A.** Fixer le bec en place en utilisant une clé hexagonale de 5/64 po (non fournie).

**5A. Optionnel :** Appliquer du mastic d'étanchéité à la silicone à 100 % transparent autour de la base du bec.

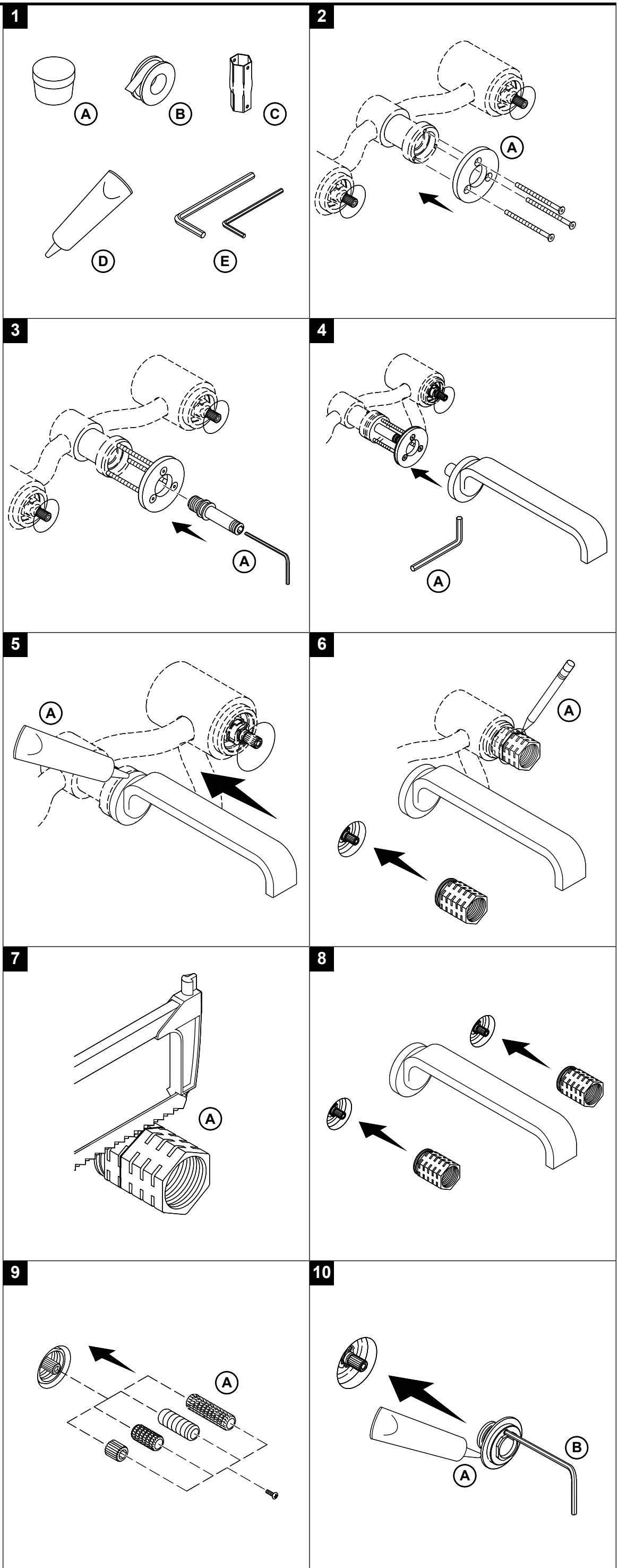
**6A.** À l'aide d'une clé à douille pour vannes de douche, entièrement enfilez le manchon sur les vannes. Marquer l'emplacement où le manchon est à ras du mur.

**7A.** Retirer le manchon et couper l'encoche la plus proche de l'intérieur du repère. Le manchon coupé ne doit pas dépasser au-delà du mur fini.

**9A.** En commençant avec la rallonge de tige de vanne la plus longue, sélectionner l'adaptateur le plus proche d'une position à ras du mur fini. La rallonge, une fois installée avec la vis, ne devrait pas se prolonger de plus de 3/16 po (5 mm) au-delà du mur fini.

**10A.** Appliquer du mastic d'étanchéité à la silicone à 100 % sur le dessous de l'adaptateur. Essuyer tout excédent de mastic d'étanchéité.

**10B.** En commençant avec la vis d'arrêt la plus longue, sélectionner la vis d'arrêt la plus proche de la position à ras avec la face de l'adaptateur de la



poignée sans dépasser de l'adaptateur de la poignée. Fixer la vis d'arrêt en place avec une clé hexagonale de 5/64 po (non fournie).

**11A.** Appliquer le lubrifiant fourni sur le palier.

**12A.** Installer la poignée à l'horizontale, comme sur l'illustration. Si la poignée est desserrée après avoir été installée, utiliser une rallonge de tige de vanne plus courte.

**13A. Réglage de la poignée :** Retirer la poignée et la rallonge de la tige de vanne. Tourner la rallonge d'une dent et réinstaller. Répéter jusqu'à obtenir un alignement.

**14A.** Installer le drain en suivant les instructions accompagnant ce dernier.

**15A.** Desserrer la vis d'arrêt en utilisant la clé hexagonale de 1,5 mm fournie. Utiliser l'outil fourni pour retirer l'aérateur.

**16A.** Faire couler l'eau pour purger les débris.

**16B.** Réinstaller l'aérateur.

**Besoin d'aide?** Appeler notre centre de services à la clientèle.

- 1-888-4-KALLISTA (1-888-452-5547)

- **Pièces de rechange :** visiter la page du produit sur le site [kallista.com](http://kallista.com).

- **Entretien et nettoyage :** [kallista.com/resources/product-care](http://kallista.com/resources/product-care)

- **Brevets :** [kohlercompany.com/patents](http://kohlercompany.com/patents)

Ce produit est couvert sous la garantie limitée de cinq ans de **KALLISTA®**, fournie sur le site [kallista.com/resources/warranty](http://kallista.com/resources/warranty). Pour obtenir une copie imprimée des termes de la garantie, s'adresser au centre de services à la clientèle.

**¡IMPORTANTE!** No utilice masilla de plomería derivada de petróleo en superficies de mármol o de piedra.

Cumpla todos los códigos locales de plomería y construcción.

Cierre los suministros de agua.

**LEA Y SIGA TODAS LAS INSTRUCCIONES**

**GUARDE ESTAS INSTRUCCIONES**

**1A.** Masilla de plomería que no manche

**1B.** Llave de dados para válvulas de ducha

**1C.** Sellador 100 % de silicona

**1D.** Llaves hexagonales: 5/64 pulg, 7/32 pulg

**2A.** Aplique sellador 100 % de silicona al lado posterior de la placa para el adaptador del surtidor.

**3A.** Instale el adaptador del surtidor con una llave hexagonal de 7/32 pulg (no se incluye).

**4A.** Instale el surtidor con una llave hexagonal de 5/64 pulg (no se incluye).

**5A. Opcional:** Aplique sellador transparente 100 % de silicona alrededor de la base del surtidor.

**6A.** Con una llave de dados para válvulas de ducha enrosque por completo una manga en cada una de las válvulas. Marque el lugar en que cada manga quede al ras con la pared.

**7A.** Retire cada una de las mangas, y recorte en la muesca más cercana hacia el interior de la marca. Las mangas recortadas no deben sobresalir de la pared acabada.

**9A.** Comenzando con la extensión más larga del vástago de válvula, seleccione el adaptador más cercano a que quede al ras con la pared acabada. La extensión, al ser instalada con el tornillo, no debe sobresalir más de 3/16" (5 mm) de la pared acabada.

**10A.** Aplique sellador 100 % de silicona a la cara inferior del adaptador. Limpie el exceso de sellador.

**10B.** Comenzando con el tornillo de fijación más largo, seleccione el tornillo de fijación más cercano a quedar al ras con la cara del adaptador de manija sin que sobresalga del adaptador de manija. Instale el tornillo de fijación con una llave hexagonal de 5/64 pulg (no se incluye).

**11A.** Aplique el lubricante (que se incluye) al rodamiento.

**12A.** Instale la manija horizontalmente, como se indica. Si la manija queda suelta después de instalarla, use una extensión más corta del vástago de válvula.

**13A. Ajuste de manija:** Retire la manija y la extensión del vástago de válvula. Gire la extensión 1 diente, y vuelva a instalar. Repita hasta alinear.

**14A.** Instale el desagüe de acuerdo a las instrucciones que se incluyen con el mismo.

**15A.** Afloje el tornillo de fijación con la llave hexagonal de 1,5 mm, que se incluye. Retire el aireador con la herramienta que se incluye.

**16A.** Deje correr agua para que salgan los residuos.

**16B.** Vuelva a instalar el aireador.

**¿Necesita ayuda?** Comuníquese con nuestro Centro de Atención al Cliente.

- 1-888-4-KALLISTA (1-888-452-5547)

- **Piezas de repuesto:** Visite la página del producto en [kallista.com](http://kallista.com)

- **Cuidado y limpieza:** [kallista.com/resources/product-care](http://kallista.com/resources/product-care)

- **Patentes:** [kohlercompany.com/patents](http://kohlercompany.com/patents)

A este producto lo cubre la **garantía limitada de cinco años de KALLISTA®**, que puede consultarse en [kallista.com/resources/warranty](http://kallista.com/resources/warranty). Si lo desea, solicite al Centro de Atención al Cliente una copia impresa de los términos de la garantía.

