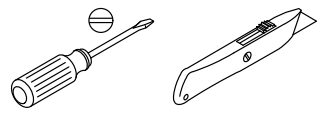


KALLISTA®



Record your model number:
Noter le numéro de modèle :
Anoto su número de modelo: _____

Turn OFF the water supply.

Follow all local plumbing and building codes.

READ AND FOLLOW ALL INSTRUCTIONS

SAVE THESE INSTRUCTIONS

Additional Required Tools and Materials

1A. 4 mm, 10 mm Hex Wrenches (Provided)

Installation Steps

2A. Use a sharp utility knife to cut the plaster guard along the finished wall. Discard the trimmed portion.

3A. Use a 10 mm hex wrench to remove the plug. Remove the puck-cover from the valve.

4A. Install the gasket and cover plate. Tighten the screws to secure.

5A. Align the locking pin on the cartridge with the small hole in the valve housing. Install the cartridge into the valve housing and secure.

7A. Verify that the lines on the cartridge and valve body are aligned to set the temperature to 100°F (38°C). If not, make the necessary adjustments.

8A. Install the valve nut. Verify that the inside O-ring of the valve nut faces the wall.

10A. Install the escutcheon on the cover plate until flush with the wall. The escutcheon will snap into place.

12A. Install the handles. Use the provided 4 mm hex wrench to secure the handles with the screws.

Need help? Contact our Customer Care Center.

• 1-888-4-KALLISTA (1-888-452-5547)

• **Service parts:** visit the product page at kallista.com

• **Care and cleaning:** kallista.com/resources/product-care

• **Patents:** kohlercompany.com/patents

This product is covered under the **KALLISTA® Five-Year Limited Warranty**, found at kallista.com/resources/warranty. For a hardcopy of warranty terms, contact the Customer Service Department.

Couper l'alimentation en eau.

Respecter tous les codes de plomberie et du bâtiment locaux.

LIRE ET SUIVRE TOUTES LES INSTRUCTIONS

CONSERVER CES INSTRUCTIONS

Outils et matériel supplémentaires requis

1A. Clés hexagonales de 4 mm, 10 mm (fournies)

Étapes d'installation

2A. Utiliser un couteau universel tranchant pour couper le dispositif de protection en plâtre le long du mur fini. Jeter la partie taillée.

3A. Utiliser une clé hexagonale de 10 mm pour retirer le bouchon. Retirer la couverture de la rondelle de la vanne.

4A. Installer le joint statique et la plaque-couvercle. Serrer les vis pour fixer en place.

5A. Aligner la goupille de verrouillage sur la cartouche avec le petit trou dans le logement de la vanne. Installer la cartouche dans le logement de la vanne et la fixer en place.

7A. Vérifier que les lignes se trouvant sur la cartouche et le corps de la vanne sont alignées pour régler la température à 100 °F (38 °C). Si cela n'est pas le cas, effectuer les réglages nécessaires.

8A. Installer l'écrou de la vanne. Vérifier que le joint torique intérieur de l'écrou de la vanne est tourné vers le mur.

10A. Installer la rosace sur la plaque-couvercle jusqu'à ce qu'elle soit à ras du mur. La rosace s'enclenchera en place.

12A. Installer les poignées. Utiliser la clé hexagonale de 4 mm fournie pour fixer les poignées avec les vis.

Besoin d'aide? Appeler notre centre de services à la clientèle.

• 1-888-4-KALLISTA (1-888-452-5547)

• **Pièces de rechange :** visiter la page du produit sur le site kallista.com.

• **Entretien et nettoyage :** kallista.com/resources/product-care

• **Brevets :** kohlercompany.com/patents

Ce produit est couvert sous la garantie limitée de cinq ans de **KALLISTA®**, fournie sur le site kallista.com/resources/warranty. Pour obtenir une copie imprimée des termes de la garantie, s'adresser au centre de services à la clientèle.

Cierre el suministro de agua.

Cumpla todos los códigos locales de plomería y construcción.

LEA Y SIGA TODAS LAS INSTRUCCIONES

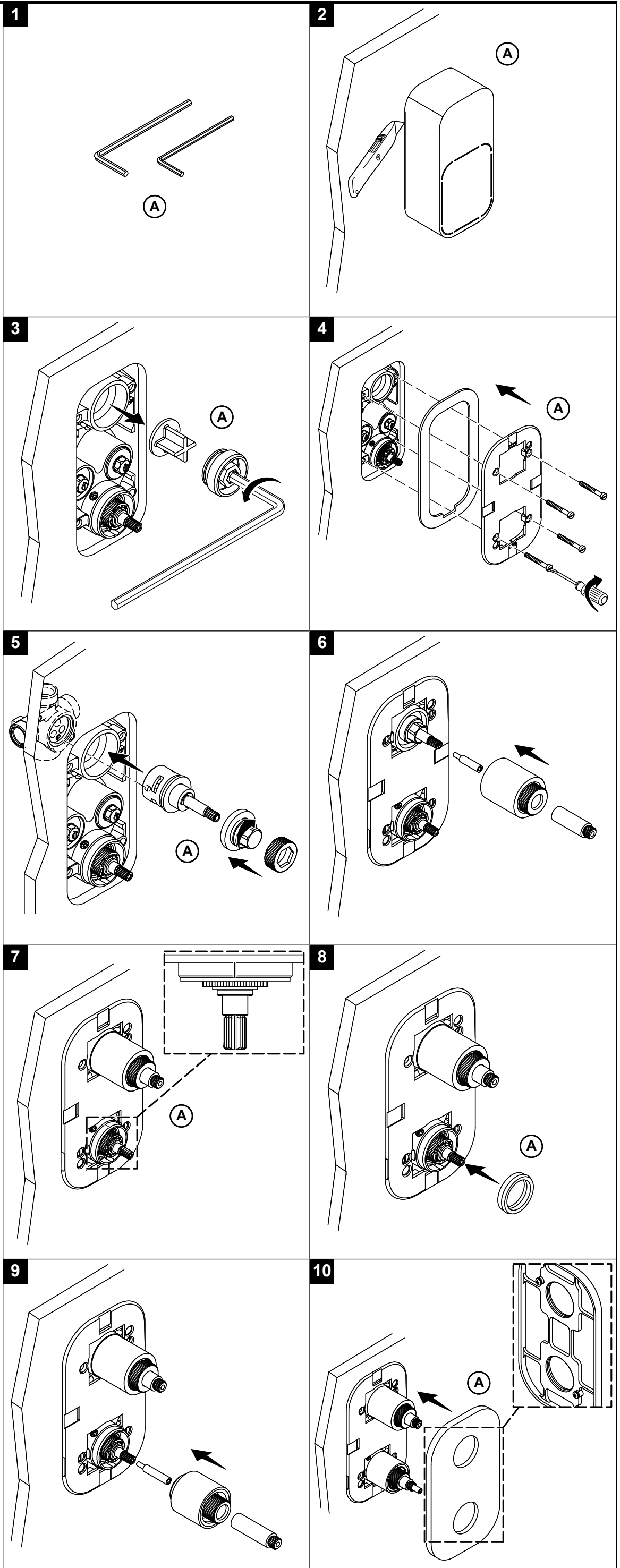
GUARDE ESTAS INSTRUCCIONES

Herramientas y materiales adicionales requeridos

1A. Llaves hexagonales de 4 y 10 mm (se incluyen)

Pasos de instalación

2A. Con una navaja afilada recorte el protector de yeso a lo largo de la pared acabada. Deseche la parte recortada.



3A. Retire el tapón con una llave hexagonal de 10 mm. Retire la tapa tipo disco de la válvula.

4A. Instale el empaque y la placa de cubierta. Apriete los tornillos para fijar.

5A. Alinee el pasador de bloqueo en el cartucho con el orificio pequeño en el cuerpo de la válvula. Instale el cartucho en el cuerpo de la válvula, y fije el cartucho.

7A. Verifique que las líneas en el cartucho y en el cuerpo de la válvula estén alineadas para establecer la temperatura a 100 °F (38 °C). De no estar así, haga los ajustes necesarios.

8A. Instale la tuerca de la válvula. Verifique que el arosello interior de la tuerca de la válvula quede de cara hacia la pared.

10A. Instale el chapetón en la placa de cubierta hasta que quede al ras contra la pared. El chapetón entra a presión en su lugar.

12A. Instale las manijas. Con la llave hexagonal de 4 mm, que se incluye, fije las manijas con los tornillos.

¿Necesita ayuda? Comuníquese con nuestro Centro de Atención al Cliente.

• 1-888-4-KALLISTA (1-888-452-5547)

• **Piezas de repuesto:** Visite la página del producto en kallista.com

• **Cuidado y limpieza:** kallista.com/resources/product-care

• **Patentes:** kohlercompany.com/patents

A este producto lo cubre la **garantía limitada de cinco años de KALLISTA®**, que puede consultarse en kallista.com/resources/warranty. Si lo desea, solicite al Centro de Atención al Cliente una copia impresa de los términos de la garantía.

