

Installation Instructions

Widespread Kitchen Faucet

Record your model number:

Noter le numéro de modèle:

Anote su número de modelo: _____

Français, page 9

Español, página 17

KALLISTA®

Thank You for Choosing KALLISTA

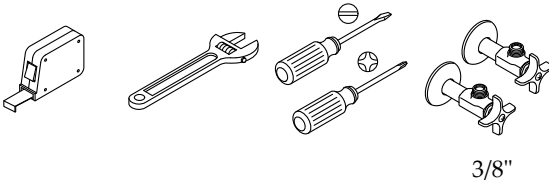
Need help? Contact our Customer Care Center.

- 1-888-4-KALLISTA (1-888-452-5547)
- **Service parts:** visit the product page at kallista.com
- **Care and cleaning:** kallista.com/resources/product-care
- **Patents:** kohlercompany.com/patents

Warranty

This product is covered under the **KALLISTA® Faucet Lifetime Limited Warranty**, found at kallista.com/resources/warranty. For a hardcopy of warranty terms, contact the Customer Service Department.

Tools and Materials



Optional:

- Plywood Support

Before You Begin



CAUTION: Risk of restricted water flow and product damage. The supply hoses must not be taut, kinked, or twisted when installed.



CAUTION: Risk of fresh water contamination. This faucet contains back-siphonage protection. To prevent water contamination, do not remove any internal components.

IMPORTANT! Thin stainless steel kitchen sinks may flex after faucet installation. Consider adding 1/2" plywood support for a more rigid installation.

Before installing the faucet, verify that the area under the kitchen sink can accommodate all required components.

The product shown may differ from your actual product. The installation steps still apply.

Follow all local plumbing and building codes.

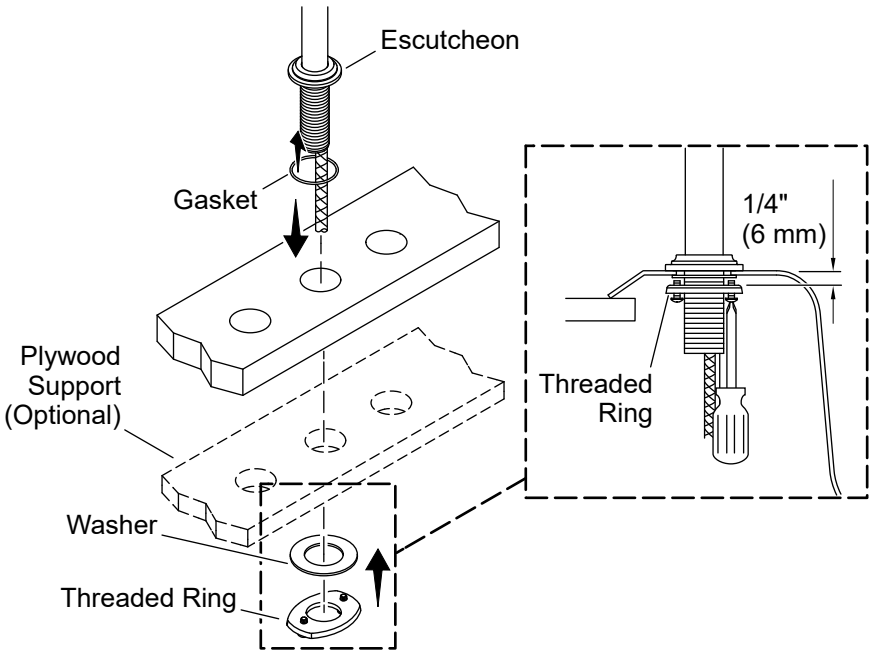
If possible, install the faucet to the kitchen sink before installing the kitchen sink.

Turn OFF the water supplies.

READ AND FOLLOW ALL INSTRUCTIONS

SAVE THESE INSTRUCTIONS

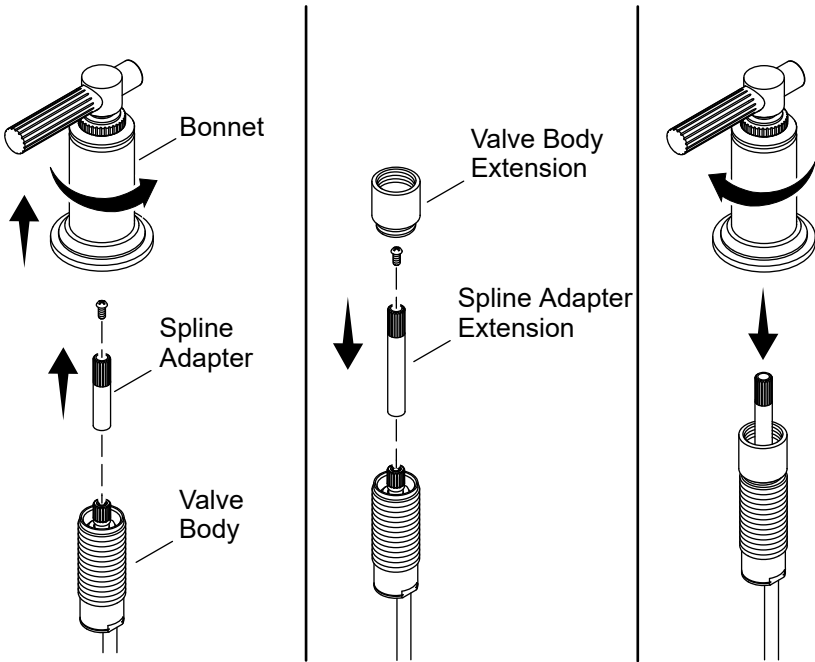
1. Install the Spout



NOTE: For thin gauge stainless steel kitchen sinks, consider installing a 1/2" plywood support (not supplied) between the washer and the kitchen sink.

- Slide the gasket over the shank. Secure the gasket in the groove on the bottom of the escutcheon.
- Insert the hoses and faucet through the mounting surface.
- Partially thread the screws into the threaded ring until they extend 1/4" (6 mm) out the opposite side.
- Slide the washer and threaded ring over the hoses and up to the shank.
- Thread the threaded ring onto the shank until the washer contacts the underside of the kitchen sink.
- Adjust the threaded ring to align the screws with the front and back of the faucet.
- Securely tighten the screws.

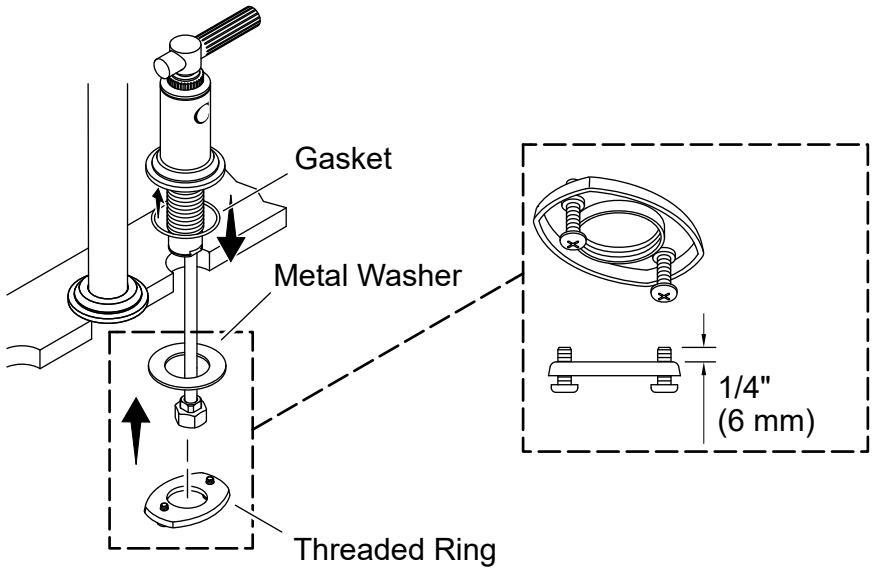
2. Install the Valve Extension



NOTE: For countertops 1-1/2" (38 mm) - 2" (51 mm), install the valve body extension. For countertops less than 1-1/2" (38 mm), proceed to the "Install the Handles" section.

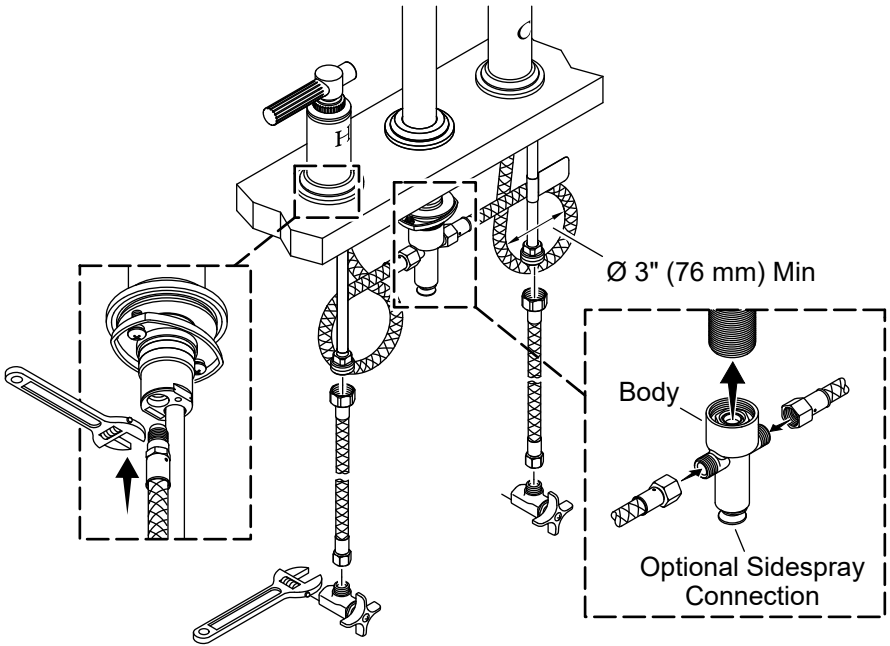
- Unthread the bonnet from the valve body.
- Insert a Phillips screwdriver into the spline adapter and unthread the screw. Retain the screw and discard the spline adapter.
- Push the spine adapter extension onto the valve body and secure with the screw.
- Thread the valve body extension onto the valve body.
- Turn the spline adapter extension so the valve is closed: fully counterclockwise for the cold handle and fully clockwise for the hot handle.
- Thread the bonnet onto the other end of the valve body extension.
- Slightly unthread the valve body from the extension if needed to align the letter on the front of the handle.
- Repeat for the other handle.

3. Install the Handles



- Insert the "COLD" handle on the right and the remaining handle on the left.
- Partially thread the screws into the threaded ring until they extend 1/4" (6 mm) out the opposite side.
- Slide the metal washer and threaded ring over the hoses and up to the shank.
- Thread the threaded ring onto the shank until the washer contacts the underside of the kitchen sink.
- Verify that the handles are aligned in the OFF position.
- Position the screws to the front and back.
- Securely tighten the screws.

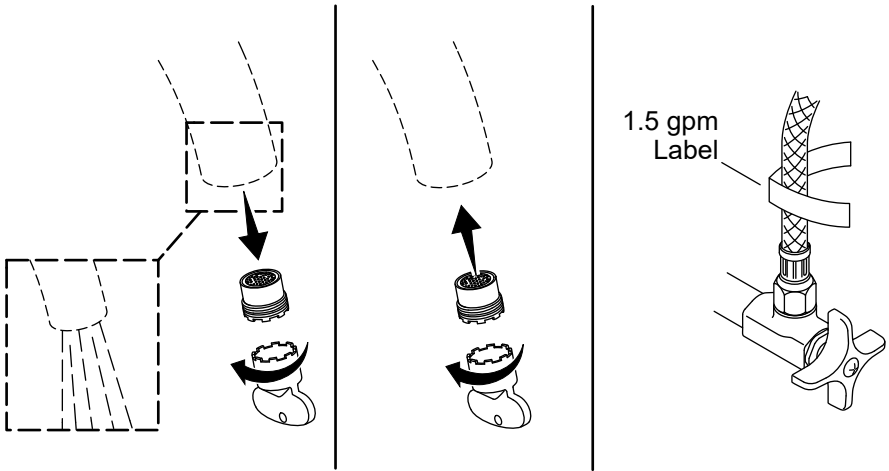
4. Connect the Supply Hoses



CAUTION: Risk of restricted water flow and product damage. The supply hoses must not be taut, kinked, or twisted. If the supply hoses must be coiled, maintain an inside diameter of 3" (76 mm).

- Thread the tee connector into the bottom of the spout shank.
- Thread the two hoses into the handles and tighten using an adjustable wrench.
- Thread the other end of the two hoses onto either side of the tee connector.
- Connect and tighten the supply hoses to the supply stops.
- Optional:** Install the sidespray following the instructions provided with the sidespray.

5. Complete the Installation



NOTE: For lower flow rate regions, an alternate green 1.5 gpm aerator is provided.

- Remove the preinstalled aerator.
- Flush hot and cold water for 1 minute to remove any debris.
- Reinstall aerator. If in a low flow rate region, verify that the aerator installed is the green 1.5 gpm low flow rate aerator.
- For Lower Flow Rate (1.5 gpm):** Remove the 1.5 gpm label from the backing and wrap the 1.5 gpm label around the cold supply hose.

Check for Leaks

- Verify that all connections are tight.
- Turn ON the water supplies.
- Check all connections for leaks.

Instructions d'installation

Robinet d'évier de cuisine à grande envergure

Merci d'avoir choisi KALLISTA

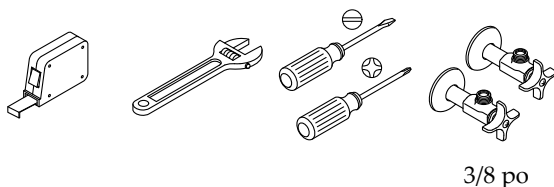
Besoin d'aide? Appeler notre centre de services à la clientèle.

- 1-888-4-KALLISTA (1-888-452-5547)
- **Pièces de rechange** : visiter la page du produit sur le site kallista.com.
- **Entretien et nettoyage** : kallista.com/resources/product-care
- **Brevets** : kohlercompany.com/patents

Garantie

Ce produit est couvert sous la garantie à vie limitée des robinets **KALLISTA®**, fournie sur le site kallista.com/resources/warranty. Pour obtenir une copie imprimée des termes de la garantie, s'adresser au centre de services à la clientèle.

Outils et matériel



Optionnel :

- Support en contreplaqué

Avant de commencer



ATTENTION : Risque de limitation de débit d'eau et d'endommagement du produit. Les tuyaux d'alimentation ne doivent pas être tendus, déformés ou tordus lorsqu'ils sont installés.

IMPORTANT! Les éviers de cuisine en acier inoxydable pourraient fléchir après l'installation du robinet. Considérer ajouter un support de contreplaqué de 1/2 po pour une installation plus rigide.

Avant d'installer le robinet, vérifier que la zone sous l'évier de cuisine peut recevoir tous les composants requis.

Le produit illustré peut être différent du produit réel. Les étapes d'installation s'appliquent tout de même.

Respecter tous les codes de plomberie et du bâtiment locaux.

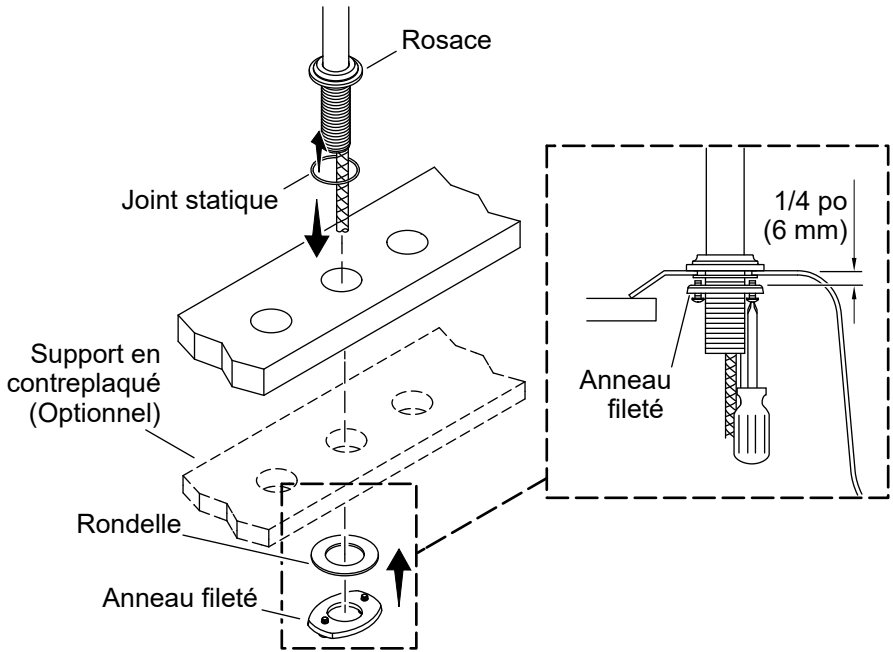
Si possible, installer le robinet sur l'évier de cuisine avant d'installer ce dernier.

Couper les alimentations en eau.

LIRE ET SUIVRE TOUTES LES INSTRUCTIONS

CONSERVER CES INSTRUCTIONS

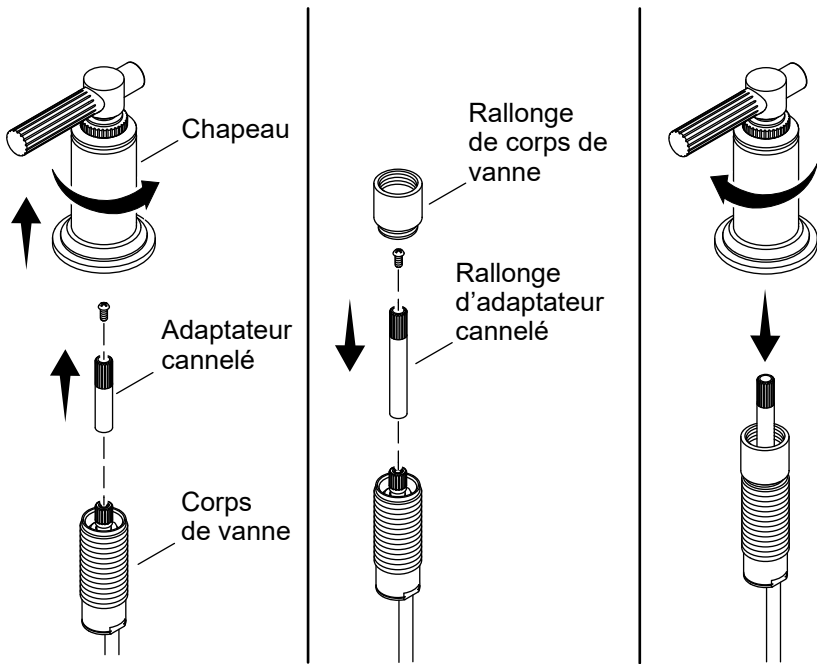
1. Installer le bec



REMARQUE : Pour les éviers de cuisine en acier inoxydable à calibre fin, considérer installer un support en contreplaqué de 1/2 po (13 mm) (non fourni) entre la rondelle et l'évier de cuisine.

- Glisser le joint statique sur la tige. Fixer le joint statique en place dans la rainure dans le fond de la rosace.
- Insérer les tuyaux et le robinet dans la surface de fixation.
- Enfiler partiellement les vis dans l'anneau fileté jusqu'à ce qu'elles se prolongent de 1/4 po (6 mm) vers l'extérieur du côté opposé.
- Glisser la rondelle et l'anneau fileté par-dessus les tuyaux et vers le haut de la tige.
- Visser l'anneau fileté sur la tige jusqu'à ce que la rondelle entre en contact avec le dessous de l'évier de cuisine.
- Ajuster l'anneau fileté de manière à aligner les vis avec l'avant et l'arrière du robinet.
- Serrer solidement les vis.

2. Installer la rallonge de la vanne

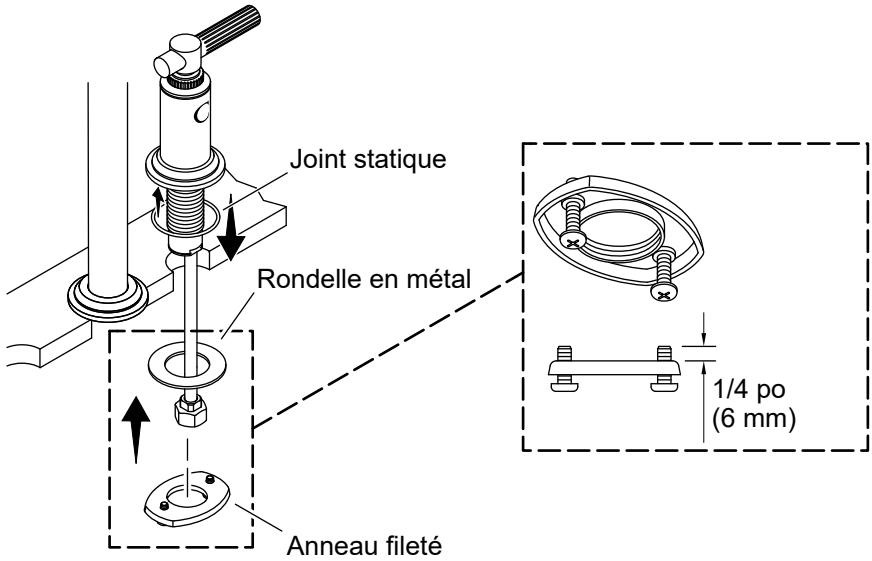


REMARQUE : Pour les comptoirs de 1-1/2 po (38 mm) - 2 po (51 mm), installer la rallonge du corps de la vanne. Pour les comptoirs inférieurs à 1-1/2 po (38 mm), passer à la section « Installer les poignées ».

- Désenfiler le chapeau du corps de la vanne.
- Installer un tournevis Phillips dans l'adaptateur cannelé et désenfiler la vis. Conserver la vis et mettre l'adaptateur cannelé au rebut.
- Pousser la rallonge de l'adaptateur cannelé sur le corps de la vanne et fixer en place avec la vis.
- Enfiler la rallonge du corps de la vanne sur le corps de la vanne.
- Tourner la rallonge de l'adaptateur cannelé de manière à ce que la vanne soit fermée : entièrement dans le sens antihoraire pour la poignée froide et entièrement dans le sens horaire pour la poignée chaude.
- Enfiler le chapeau sur l'autre extrémité de la rallonge du corps de la vanne.

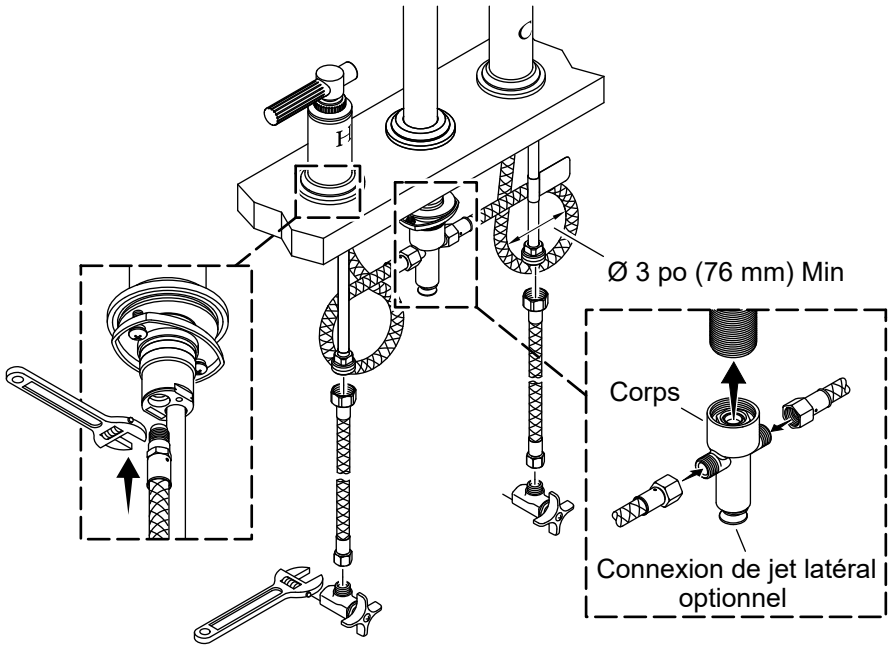
- Désenfiler légèrement le corps de la vanne de la rallonge si nécessaire pour aligner la lettre sur l'avant de la poignée.
- Répéter pour l'autre poignée.

3. Installer les poignées



- Insérer la poignée « COLD » (Froid) sur la droite et l'autre poignée sur la gauche.
- Enfiler partiellement les vis dans l'anneau fileté jusqu'à ce qu'elles se prolongent de 1/4 po (6 mm) vers l'extérieur du côté opposé.
- Glisser la rondelle en métal et l'anneau fileté par-dessus les tuyaux et vers le haut de la tige.
- Visser l'anneau fileté sur la tige jusqu'à ce que la rondelle entre en contact avec le dessous de l'évier de cuisine.
- Vérifier que les poignées sont alignées et en position d'arrêt.
- Placer les vis sur l'avant et l'arrière.
- Serrer solidement les vis.

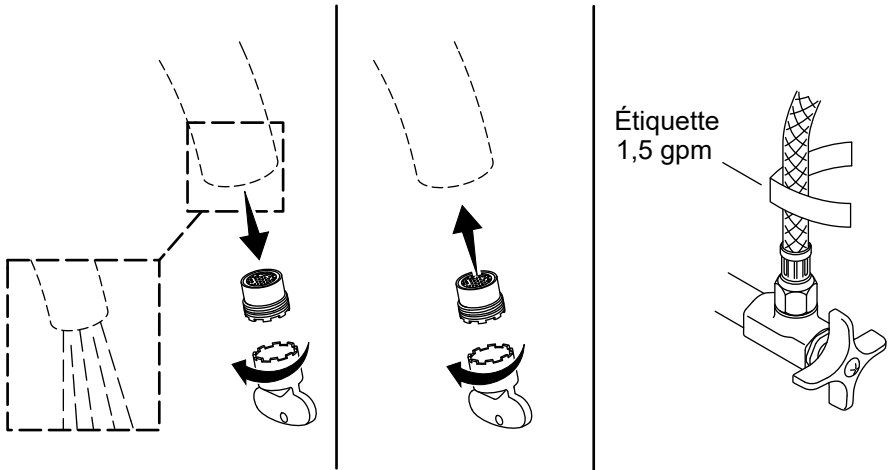
4. Connecter les tuyaux d'alimentation



ATTENTION : Risque de limitation de débit d'eau et d'endommagement du produit. Les tuyaux d'alimentation ne doivent pas être tendus, déformés ou tordus. Si les tuyaux d'alimentation doivent être embobinés, maintenir un diamètre intérieur de 3 po (76 mm).

- Enfiler le connecteur en té dans le fond de la tige du bec.
- Enfiler les deux tuyaux dans les poignées et serrer en utilisant une clé à molette.
- Enfiler l'autre extrémité des deux tuyaux sur l'un des côtés du connecteur en té.
- Connecter et serrer les tuyaux d'alimentation sur les robinets d'arrêt d'alimentation.
- Optionnel :** Installer le pulvérisateur latéral en suivant les instructions qui l'accompagnent.

5. Effectuer l'installation



REMARQUE : Pour les régions avec débit plus bas, un aérateur de remplacement vert de 1,5 gpm est fourni.

- Retirer l'aérateur préinstallé.
- Purger l'eau chaude et l'eau froide pendant 1 minute pour éliminer les débris.
- Réinstaller l'aérateur. Si l'on se trouve dans une région à bas débit, vérifier que l'aérateur installé est l'aérateur vert de bas débit de 1,5 gpm.
- Pour un débit plus bas (1,5 gpm) :** Retirer l'étiquette 1,5 gpm de l'endos et enrouler l'étiquette 1,5 gpm autour du tuyau d'alimentation en eau froide.

Rechercher des fuites éventuelles

- Vérifier que toutes les connexions sont bien serrées.
- Ouvrir les alimentations en eau.
- Inspecter toutes les connexions pour y rechercher des fuites éventuelles.

Instrucciones de instalación

Grifería de cocina para orificios separados

Gracias por elegir productos KALLISTA

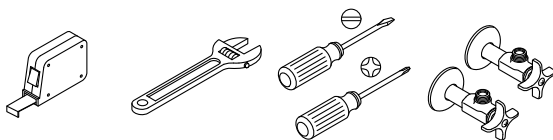
¿Necesita ayuda? Comuníquese con nuestro Centro de Atención al Cliente.

- 1-888-4-KALLISTA (1-888-452-5547)
- **Piezas de repuesto:** Visite la página del producto en kallista.com
- **Cuidado y limpieza:** kallista.com/resources/product-care
- **Patentes:** kohlercompany.com/patents

Garantía

A este producto lo cubre la **garantía limitada de por vida para griferías de KALLISTA®**, que puede consultarse en kallista.com/resources/warranty. Si lo desea, solicite al Centro de Atención al Cliente una copia impresa de los términos de la garantía.

Herramientas y materiales



3/8 pulg

Opcional:

- Soporte de madera

Antes de comenzar



PRECAUCIÓN: Riesgo de restringir el flujo de agua y ocasionar daños al producto. Las mangueras de suministro no deben quedar tensas, pellizcadas ni torcidas al instalarlas.

¡IMPORTANTE! Es posible que los fregaderos de acero inoxidable de calibre delgado se flexionen después de instalar la grifería. Considere añadir un refuerzo de madera contrachapada de 1/2 pulg para que la instalación sea más rígida.

Antes de instalar la grifería, verifique que haya lugar bajo el fregadero para todos los componentes necesarios.

El producto ilustrado puede diferir del producto que usted haya adquirido. Los pasos de instalación siguen siendo válidos.

Cumpla todos los códigos locales de plomería y construcción.

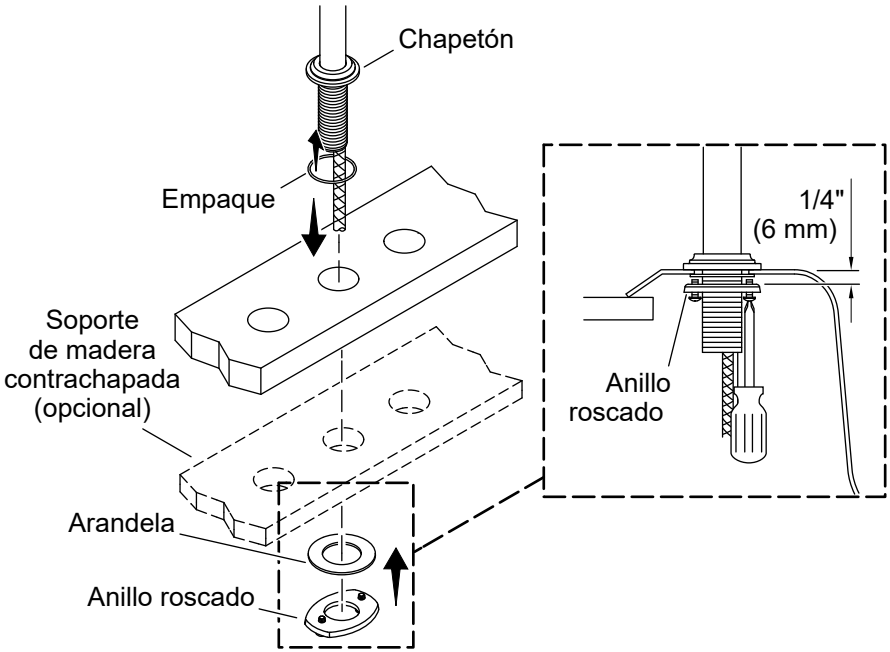
De ser posible, instale la grifería al fregadero antes de instalar el fregadero.

Cierre los suministros de agua.

LEA Y SIGA TODAS LAS INSTRUCCIONES

GUARDE ESTAS INSTRUCCIONES

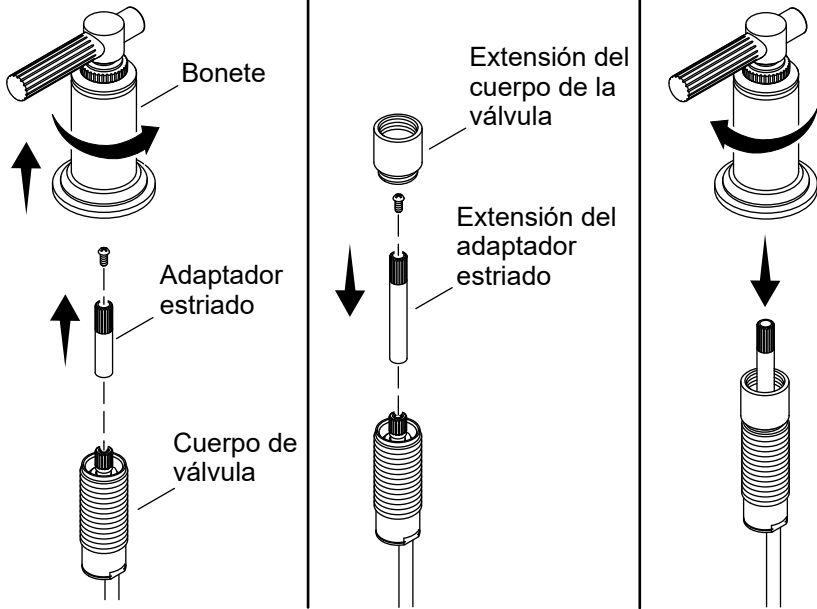
1. Instale el surtidor



NOTA: En fregaderos de acero inoxidable de calibre delgado, considere instalar un soporte de madera contrachapada de 1/2 pulg (no se incluye) entre la arandela y el fregadero.

- Deslice el empaque sobre el vástago. Fije el empaque en la ranura en la parte inferior del chapetón.
- Introduzca las mangueras y la grifería a través de la superficie de montaje.
- Enrosque parcialmente los tornillos en el anillo roscado, hasta que sobresalgan 1/4" (6 mm) por el lado opuesto.
- Introduzca la arandela y el anillo roscado en las mangueras y hacia arriba al vástago.
- Atornille el anillo roscado en el vástago hasta que la arandela haga contacto con la cara inferior del fregadero.
- Ajuste el anillo roscado para alinear los tornillos con la parte delantera y posterior de la grifería.
- Apriete bien los tornillos.

2. Instale la extensión de la válvula

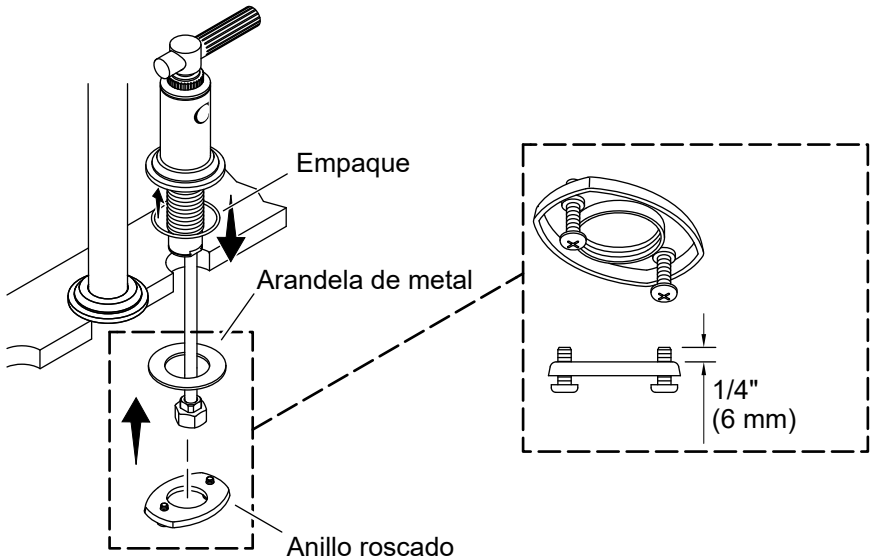


NOTA: En encimeras de 1-1/2" (38 mm) a 2" (51 mm) de espesor, instale la extensión del cuerpo de la válvula. En encimeras de menos de 1-1/2" (38 mm) de espesor, proceda a la sección "Instale las manijas".

- Desatornille el bonete del cuerpo de la válvula.
- Introduzca un destornillador Phillips en el adaptador estriado, y saque el tornillo. Retenga el tornillo y deseche el adaptador estriado.
- Empuje la extensión del adaptador estriado dentro del cuerpo de la válvula, y fíjela con el tornillo.
- Atornille la extensión del cuerpo de la válvula en el cuerpo de la válvula.
- Gire la extensión del adaptador estriado de forma que la válvula quede cerrada: la manija del agua fría totalmente en contra del sentido horario y la manija del agua caliente totalmente en el sentido horario.
- Atornille el bonete en el otro extremo de la extensión del adaptador estriado.

- De ser necesario para alinear la letra en el frente de la manija, desatornille ligeramente el cuerpo de la válvula de la extensión.
- Repita el procedimiento con la otra manija.

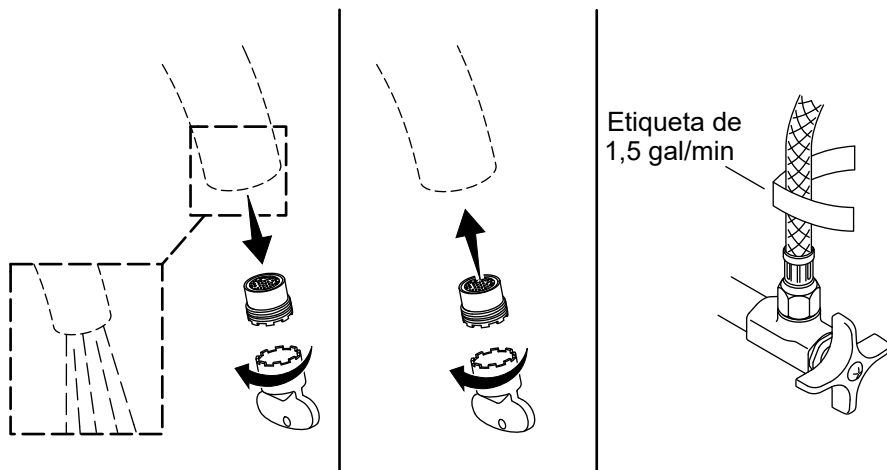
3. Instale las manijas



- Introduzca la manija de agua fría, identificada como "COLD", en el lado derecho, y la otra manija en el lado izquierdo.
- Atornille parcialmente los tornillos en el anillo roscado, hasta que sobresalgan 1/4" (6 mm) por el lado opuesto.
- Introduzca la arandela de metal y el anillo roscado en las mangueras y hacia arriba al vástago.
- Atornille el anillo roscado en el vástago hasta que la arandela haga contacto con la cara inferior del fregadero.
- Verifique que las manijas queden alineadas en la posición cerrada (OFF).
- Los tornillos deben quedar enfrente y atrás.
- Apriete bien los tornillos.

5. Complete la instalación

ES



NOTA: En regiones con baja tasa de flujo, se incluye un aireador verde de 1,5 gal/min.

- Retire el aireador previamente instalado.
- Deje correr agua caliente y fría durante 1 minuto para eliminar todos los residuos.
- Vuelva a instalar el aireador. En una región con tasa de flujo baja, verifique que el aireador instalado sea el verde de tasa baja de flujo de 1,5 gal/min.
- En el caso de tasa de flujo baja (1,5 gal/min):** Retire la etiqueta de 1,5 gal/min del refuerzo y envuelva esta misma etiqueta de 1,5 gal/min alrededor de la manguera de suministro de agua fría.

Verifique que no haya fugas

- Verifique que todas las conexiones estén apretadas.
- Abra los suministros de agua.
- Revise que no haya fugas en ninguna de las conexiones.

1-888-4-KALLISTA (1-888-452-5547)
kallista.com

KALLISTA®

©2025 Kallista



1634545-2

1634545-2-A