

Plus/Plus/Más:
 • 2x6 Backing Material
 Matériau de renfort 2x6
 Listones de refuerzo de 2x6
 • Lag Bolts and Washers
 Tire-fonds et rondelles
 Pernos de fijación y arandelas

Record your model number.
 Noter le numéro de modèle.
 Anote su número de modelo.



CAUTION: Risk of personal injury. Product can break, chip, and cause injury if handled carelessly. Get help lifting the sink.
ATTENTION : Risque de blessures. Le produit peut se briser ou se fendre et causer des blessures s'il est manipulé sans précaution. Obtenir de l'aide pour soulever le lavabo.
PRECAUCIÓN: Riesgo de sufrir lesiones personales. El producto puede romperse, despostillarse o causar lesiones si no se maneja con cuidado. Pida ayuda para levantar el lavabo.

Important Information
 Instructions are for installation to wood frame construction. For other installations, use bracing and fasteners of sufficient size and strength.
Renseignements importants
 Les instructions sont destinées à une installation sur une construction à cadre en bois. Pour d'autres installations, utiliser un renforcement et des dispositifs de fixation de dimensions et d'une robustesse suffisantes.
Información importante
 Las instrucciones son para la instalación a una estructura de madera. En otros tipo de instalación, use refuerzos y sujetadores de suficiente tamaño y resistencia.

Important Information
For Installation with Legs: First follow the instructions included with the legs. Refer back to this installation guide when directed.
Renseignements importants
Pour une installation avec pieds : Commencer par suivre les instructions fournies avec les pieds. Consulter de nouveau ce guide d'installation lorsque les instructions le préciseront.
Información importante
En instalaciones con patas: Primero siga las instrucciones que se incluyen con las patas. Consulte esta guía de instalación cuando se le indique.

Important Information
 Your product may appear different than the one illustrated. The installation procedures remain the same.
Renseignements importants
 Le produit en question pourrait être différent de celui qui est illustré. Les procédures d'installation restent les mêmes.
Información importante
 Es posible que su modelo parezca distinto al ilustrado. Los procedimientos de instalación son los mismos.

Important Information
 Refer to the Specification Sheet for roughing-in dimensions.
Renseignements importants
 Se reporter à la fiche de spécification pour les dimensions de raccordement.
Información importante
 Consulte las dimensiones de instalación en la hoja de especificaciones.

Follow all local plumbing and building codes.
 Respecter tous les codes de plomberie et du bâtiment locaux.
 Cumpla todos los códigos locales de plomería y construcción.

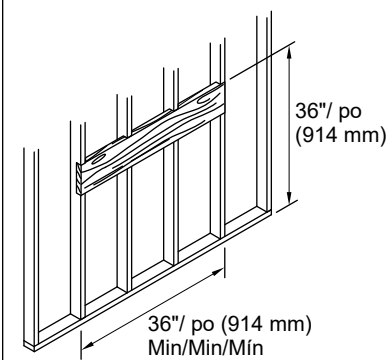
Turn OFF the water supplies.
 Couper les alimentations en eau.
 Cierre los suministros de agua.

Drain Roughing-In
Plomberie brute du drain
Diagrama de instalación del desagüe

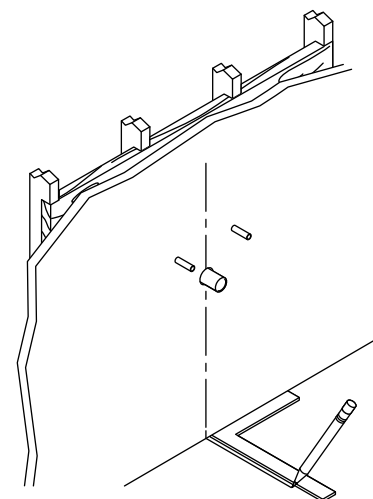
	X
Grid Drain Desagüe con rejilla Drain à grille	13-3/8" / po (340 mm)
Pop-up Drain Desagüe emergente Drain escamotable	14-1/4" / po (362 mm)

1 Install the water supplies and drain pipe. Refer to the Specification Sheet for the water supply dimensions. The supply stops, when fully open, should not contact the pedestal.
 Installer les alimentations en eau et le tuyau d'écoulement. Se reporter à la fiche de spécification pour la dimension des alimentations en eau. Les robinets d'arrêt d'arrivée, lorsqu'ils sont complètement ouverts, ne devraient pas toucher la colonne.
 Instale los suministros de agua y la tubería de desagüe. Consulte las dimensiones de los suministros de agua en la hoja de especificaciones. Las llaves de paso de suministro, al estar completamente abiertas, no deben hacer contacto con el pedestal.

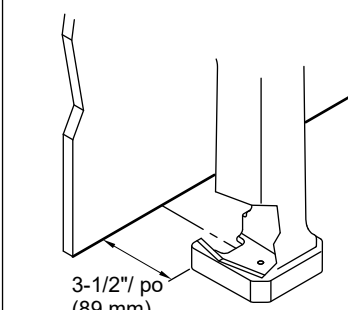
2 Install 2x6 backing behind the finished wall.
 Installer un renfort de 2x6 derrière le mur fini.
 Instale una estructura de refuerzo con maderos de 2x6 pulg detrás de la pared acabada.



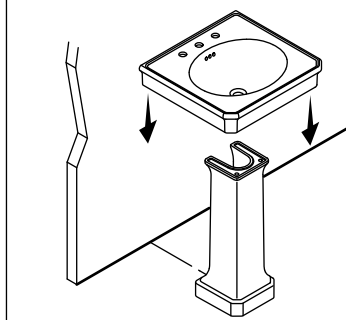
3 Mark the centerline on the floor.
 Marquer la ligne centrale sur le plancher.
 Marque la línea central en el piso.



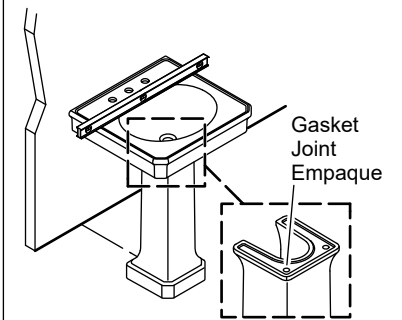
4 Position the back of the pedestal on the centerline 3-1/2" (89 mm) from the finished wall.
 Positionner l'arrière de la colonne sur la ligne centrale à 3-1/2 po (89 mm) du mur fini.
 Coloque la parte posterior del pedestal en la línea central a 3-1/2" (89 mm) de la pared acabada.



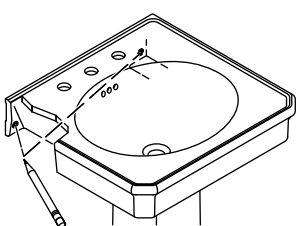
5 Apply the adhesive gaskets to the pedestal. Check for fit and level of the sink.
 Appliquer les joints adhésifs sur la colonne. Vérifier que le lavabo est bien adapté et à niveau.
 Aplique los empaques autoadhesivos al pedestal. Verifique el ajuste y la nivelación del lavabo.



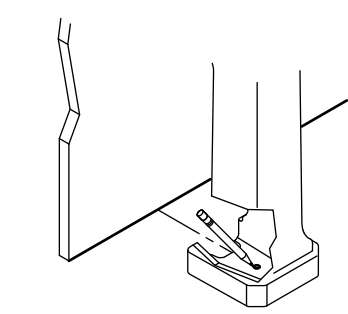
6 Use additional gaskets to level the sink as needed.
 Utiliser des joints statiques supplémentaires pour mettre le lavabo à niveau au besoin.
 Use empaques adicionales para nivelar el lavabo, según se requiera.



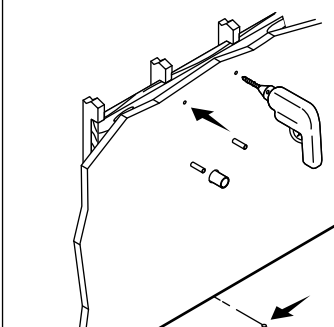
7 Mark the two anchor hole locations.
 cMarquer l'emplacement des deux trous d'ancrage.
 Marque los 2 lugares de los orificios de anclaje.



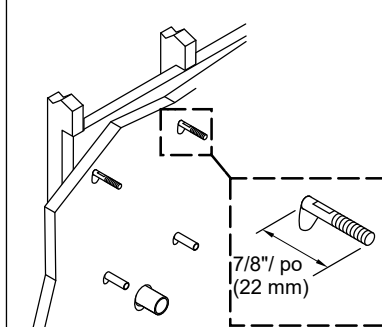
8 Mark the pedestal hole on the floor.
 Marquer l'emplacement du trou de la colonne sur le plancher.
 Marque el orificio para el pedestal en el piso.



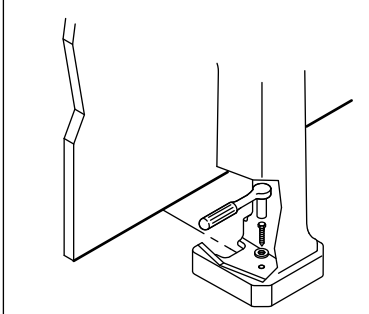
9 Move the sink and pedestal aside. Drill 1/4" holes at the three marked locations.
 Mettre le lavabo et la colonne de côté. Percer des trous de 1/4 po aux trois emplacements marqués.
 Mueva el lavabo y el pedestal a un lado. Taladre orificios de 1/4 pulg en los 3 lugares marcados.



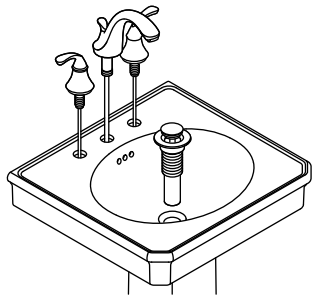
10 Install the hanger bolts so they extend 7/8" (22 mm) beyond the finished wall.
 Installer les boulons de suspension de façon à ce qu'ils dépassent de 7/8 po (22 mm) au-delà du mur fini.
 Instale los pernos de sujeción de manera que sobresalgan 7/8" (22 mm) de la pared acabada.



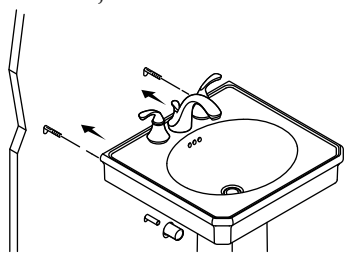
11 Secure the pedestal to the floor with a lag bolt and washer.
 Fixer la colonne au plancher avec un tire-fond et une rondelle.
 Fije el pedestal al piso con un tirafondo y una arandela.



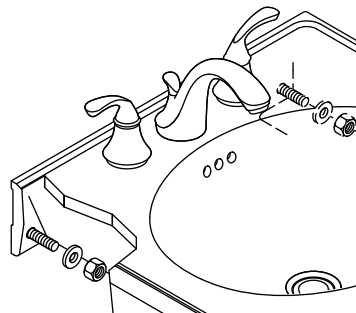
12 Install the faucet and drain to the sink according to the manufacturer's instructions.
 Installer le robinet et le drain sur le lavabo conformément aux instructions du fabricant.
 Instale la grifería y el desagüe al lavabo, de acuerdo a las instrucciones del fabricante.



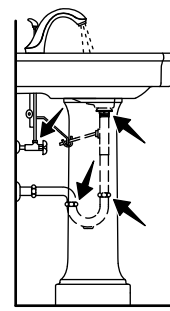
13 Position the sink on the pedestal so the hanger bolts extend through the mounting holes.
 Placer le lavabo sur la colonne en faisant dépasser les boulons de suspension à travers les trous de fixation.
 Coloque el lavabo sobre el pedestal, de manera que los pernos de sujeción sobresalgan a través de los orificios de montaje.



14 Level and secure the sink using the provided cap nuts and washers. **Do not overtighten!**
 Mettre le lavabo à niveau et le fixer avec les écrous borgnes et rondelles fournis. **Ne pas serrer excessivement!**
 Nivele y fije el lavabo con las tuercas tapapernos y las arandelas, que se incluyen. **¡No apriete demasiado!**



15 Complete the connections. Turn ON the water. Check for leaks.
 Terminer les raccordements. Ouvrir l'eau. S'assurer qu'il n'y a pas de fuites.
 Termine de hacer las conexiones. Abra el agua. Revise que no haya fugas.



Need help? Contact our Customer Care Center.

- USA/Canada: 1-800-4KOHLER (1-800-456-4537)
 Mexico: 001-800-456-4537
 Hours of Operation: Monday-Friday 8:00 AM -5:00 PM (CT)
 Languages Spoken: English, Spanish, and translation services are available.
- **Service parts:** kohler.com/serviceparts
- **Care and cleaning:** kohler.com/clean
- **Patents:** kohlercompany.com/patents

This product is covered under the **KOHLER® One-Year Limited Warranty**, found at kohler.com/warranty. For a hardcopy of warranty terms, contact the Customer Care Center.

Besoin d'aide? Appeler notre centre de services à la clientèle.

- États-Unis/Canada : 1-800-4KOHLER (1-800-456-4537)
 Mexique : 001-800-456-4537
 Heures d'ouverture : Lundi au vendredi de 8 h à 17 h (HNC)
 Langues parlées : Anglais, Espagnol, et des services de traduction sont disponibles.
- **Pièces de rechange :** kohler.com/serviceparts
- **Entretien et nettoyage :** kohler.com/clean
- **Brevets :** kohlercompany.com/patents

Ce produit est couvert sous la **garantie limitée d'un an KOHLER®**, fournie sur le site kohler.com/warranty. Pour obtenir une copie imprimée des termes de la garantie, s'adresser au centre de services à la clientèle.

¿Necesita ayuda? Comuníquese con nuestro Centro de Atención al Cliente.

- EE. UU./Canadá: 1-800-4KOHLER (1-800-456-4537)
 México: 001-800-456-4537
 Horario de atención: Lunes a viernes de 8:00 AM a 5:00 PM (tiempo del centro)
 Idiomas: inglés, español, y servicios de traducción disponibles.
- **Piezas de repuesto:** kohler.com/serviceparts
- **Cuidado y limpieza:** kohler.com/clean
- **Patentes:** kohlercompany.com/patents

A este producto lo cubre la **garantía limitada de un año de KOHLER®**, que puede consultarse en kohler.com/warranty. Si lo desea, solicite al Centro de Atención al Cliente una copia impresa de los términos de la garantía.